
안전보건관리체계

2022년 2월 15일

동북권 서울특별시 노동자종합지원센터

추진배경

- 각계의 노력에도 불구하고 중대산업재해는 끊임없이 발생해 지난 2020년 한해에만 2,062명의 노동자가 산업재해로 귀중한 목숨을 잃음
 - 이는 대다수 사업주가 경제논리를 우선 적용하고 노동자의 안전보건 확보에 관한 의무를 투자 개념으로 인식, 의무를 제대로 이행하지 못한 결과로 볼 수 있음
 - 이에 따라 중대재해 예방을 위한 경영책임자의 안전보건 확보의무를 골자로 하는 ‘중대재해 처벌 등에 관한 법률’ (이하 ‘법’)이 제정, 2022년 1월 27일부터 본격 시행에 들어감
 - 법 제4조에 명시된 경영책임자의 안전보건 확보의무조항에서는 안전보건 관리체계를 구축하도록 하고 있음
 - 안전보건관리체계는 업계 스스로 사업장 내 산업재해를 발생시킬 수 있는 유해·위험요인을 발굴, 제거·대체 및 통제방안을 마련·이행하고 이를 지속적으로 개선하는 체계를 말함
 - 따라서 본 센터에서도 사업장 내 모든 구성원의 산업재해 예방 및 상담·내방객의 안전보건 확보를 위해 안전보건관리체계를 구축, 이행하고 자율안전보건관리를 통한 안전문화 확산에 기여하고자 함
-

목 차

① 안전보건 경영체계	1
1. 최고 책임자의 안전보건 경영 목표	1
2. 안전보건관리 인력체제, 협의체계	1
② 구성원 안전보건활동 참여	2
1. 안전보건 관련 정보 공개	2
2. 안전보건 제안 활동	2
③ 유해·위험요인 파악	3
1. 사고성 산업재해 유해·위험요인	3
2. 업무상 질병 유해·위험요인	4
3. 지진, 건물 화재 등	4
④ 유해·위험요인 통제 및 안전보건종합계획	5
1. 유해·위험요인별 통제 방안	5
2. 안전보건종합계획	7
⑤ 비상조치계획	9
1. 산업재해 발생 시 비상대응 시나리오	9
2. 화재 및 폭발 대응 시나리오	10
⑥ 도급, 용역, 위탁 시 안전보건 확보 방안	12
1. 업체 선정 시 안전보건 역량 확인	12
2. 계약시 안전보건 관련내용 명시	12
3. 점검 및 평가 방법	12
⑦ 평가 및 개선 방안	13
1. 성과 평가	13
2. 개선 방안	13

1

안전보건경영체계

1. 최고 책임자의 안전보건 경영 목표

- 정량적 목표
 - ▷ 산업재해 제로

- 정성적 목표
 - ▷ 쾌적한 작업환경 조성을 통한 노동자의 안전하고 건강하게 일할 권리 확보

2. 안전보건관리 인력체제, 협의체제

- 안전보건관리 인력체제
 - ▷ 안전보건총괄책임자 : 센터장(CSO, Chief Safety Officer)
 - 산재예방 계획 수립, 노동자 안전보건 교육, 노동자 위험·건강장해 방지
 - 사업장 내 실질적 안전보건 총괄
 - 적극적 안전보건 관련 예산 편성 및 확보
 - ▷ 안전보건책임자 : 센터장
 - 사업장 안전보건총괄책임, 위험성 평가 및 위험요인 파악, 개선
 - 산재 발생 시 산재 보고 및 응급조치
 - ▷ 안전보건관리감독자 : 복지·산업안전팀장
 - 사업장 내 유해·위험요인 발굴 및 대처방안 강구
 - 산재 발생시 원인조사·분석 및 재발방지 대책 마련, 실행
 - ▷ 관리감독자 : 선임팀장, 권익개선팀장, 정책연구팀장, 플랫폼·프리랜서지원 1팀장 및 2팀장
 - 작업시 유해·위험요인 확인
 - 안전하고 건강한 작업 환경 및 방법 제안, 안전보건 활동 적극적 참여
 - ▷ 안전보건전문위원회 : 비상근, 외부 자문
 - 안전관리, 건강관리에 필요한 전문적 기술 및 지식 자문

- 안전보건관리 협의체제
 - ▷ 센터 내부 : 매주 1회 주간회의 개최
 - ▷ 외부 자문 : 6개월 1회 안전보건전문위원 간담회 개최 및 안전 별 수시 자문

2 구성원 안전보건활동 참여

1. 안전보건 관련 정보 공개

- 안전보건 관련 법령 제·개정내용
 - ▷ 법, 령, 규칙 본문 전문 공개 및 필요 시 해설 첨부
 - ▷ 지침, 별표 등 관련 작업에서 필수적으로 알아야 하는 안전보건 세부 내용

- 산업재해, 아차사고
 - ▷ 산업재해, 아차사고에 대한 발생 현황, 발생 원인과 대처법 및 예방법
 - 본 센터 사례 및 동종업계 사례 취합·정리 후 홈페이지, 게시판 등에 공개

- 정보 공개 및 홍보 방법
 - ▷ 관계 법령 등은 홈페이지, 유튜브 포함 SNS, 문서 등 구성원 뿐 아니라 본 센터 이용객 모두 쉽게 접할 수 있는 홍보 방법 활용
 - 홈페이지 및 SNS 활용
 - 센터 내 벽면 게시판, 외부 게시판 등 활용
 - ▷ 산업재해, 아차사고 현황 등은 주 1회 주간회의에서 공개 및 대책 협의

2. 안전보건 제안 활동

- 제안 활동 방법 및 내용
 - ▷ 전 구성원이 참여하는 안전보건 제안 활동
 - 전 구성원이 참여할 수 있도록 매주 1회 실시하는 주간회의 시 병행 실시
 - ▷ 구성원 모두 자율적인 의견 제시, 토론을 통한 안전보건 의식 함양
 - ▷ 경미한 유해·위험요인 지속적 발굴
 - ▷ 작업 관련 안전보건 확보방안 제안

- 모티브이션
 - ▷ 모범 제안 활동 참여자에게 센터장(최고 책임자)의 적절한 포상과 격려
 - 유해·위험요인 발굴, 안전보건 확보방안 제안활동에 모범을 보인 구성원 대상
 - 월 1회(매월 초 또는 매월 말 주간회의) 포상 및 격려

1. 사고성 산업재해 유해 · 위험요인

○ 넘어짐(전도)

- ▷ 바닥 재질이 미끄러워 넘어짐
- ▷ 바닥면이 평평하지 않거나 단차가 있어 걸려 넘어짐
- ▷ 회전의자에 앉을 때 의자가 미끄러지면서 넘어지거나 한쪽으로 쏠려 넘어짐
- ▷ 이물질을 밟아 미끄러짐

○ 부딪침

- ▷ 갑자기 문을 열고 닫을 때 문에 부딪침
- ▷ 높이 쌓아 올린 물건이 넘어져 부딪침
- ▷ 이동 통로가 제대로 확보되지 않아 벽이나 기기, 물건 등에 부딪침

○ 베임, 찢림

- ▷ 인쇄용지를 분류하거나 추리다 용지에 베임
- ▷ 박스를 해체하거나 종이 등 물건을 자를 때 칼이나 가위에 베이거나 찢림

○ 끼임

- ▷ 문이 닫히는 속도가 빨라 문과 프레임 사이에 손가락이나 손이 끼임
- ▷ 서랍을 닫을 때 손이 끼임
- ▷ 파일 박스에 손이 끼임

○ 화재

- ▷ 전기 기구의 과열로 인한 화재
- ▷ 전기설비의 노후화로 인한 단락, 합선 등에 의한 화재

○ 기타

- ▷ 전열기구, 정수기 · 커피머신 온수 사용 부주의로 인한 데임
- ▷ 출퇴근 중 발생하는 교통사고

2. 업무상 질병 유해 · 위험요인

- 실내 공기의 질 관리 소홀
 - ▷ 환기 불충분에 의한 호흡성 분진, 가스, 곰팡이, 세균, 바이러스 등 부유
 - ▷ 가습기 오염, 공기청정기 필터 관리 소홀

- 부적절한 작업기기 및 작업자세
 - ▷ 의자와 책상 높이 조절 불가능 및 부적절
 - ▷ 모니터와 시선 각도 · 길이 부적절, 키보드 높이와 손목 · 손등 각도 부적절
 - ▷ 모니터 화면의 휘도 부적절, 눈을 자극하는 깜빡임

- 부적절한 조명, 채광
 - ▷ 모니터 화면 밝기와 주변 밝기의 부적절
 - ▷ 조명이 너무 밝아 눈에 직접 자극을 주거나 반사됨
 - ▷ 창문 차광망이나 커튼이 없어 직사광선이 눈에 직접 닿거나 화면에 반사됨

- 부적절한 온도 및 습도
 - ▷ 여름철 고온 · 다습 및 겨울철 저온 · 건조

- 무리한 야근 등 장시간 근무 및 휴일 근무
 - ▷ 신체적 · 정신적으로 무리가 갈 수 있는 야근 등 장시간 근무, 휴일 근무

- 직장내 괴롭힘, 갑질
 - ▷ 신체적 · 정신적으로 위해가 가해지는 구성원 간 괴롭힘, 갑질
 - ▷ 상담 대상자 및 내방객의 폭언, 폭행

3. 지진, 건물 화재 등

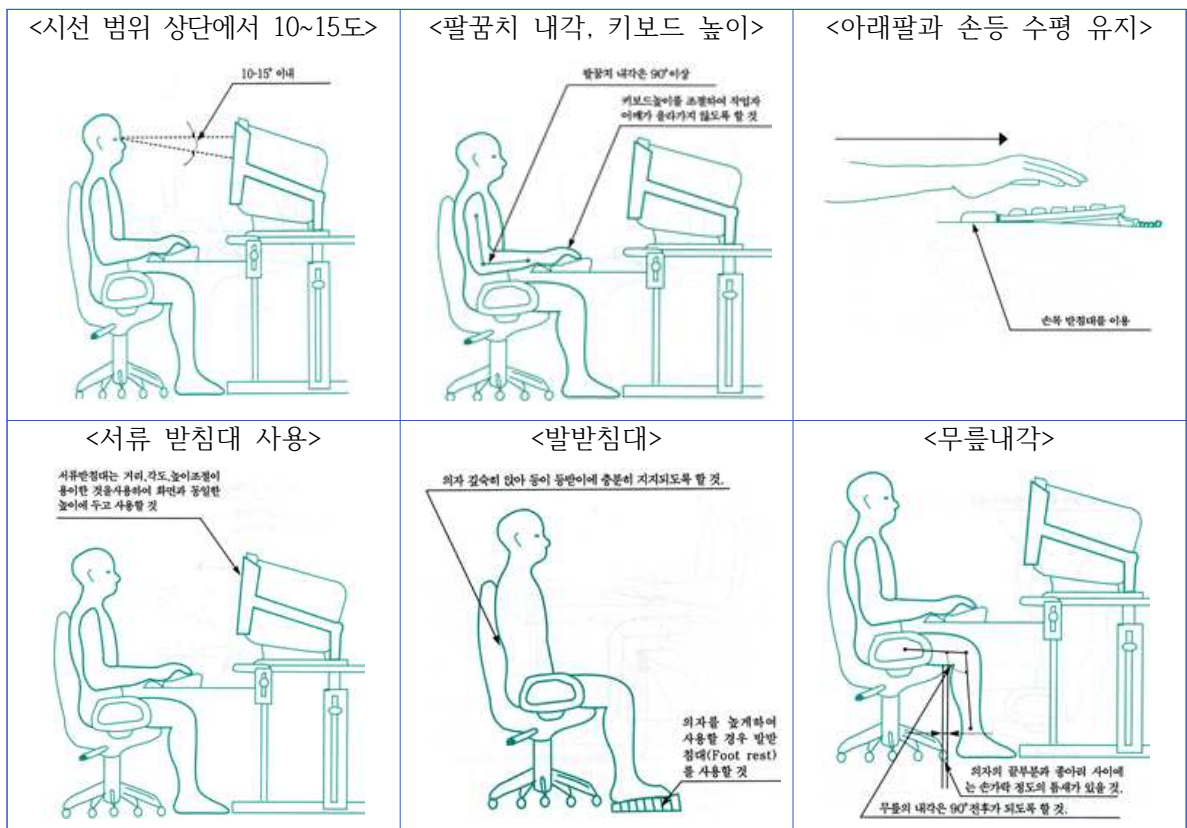
- 지진, 태풍 등 불가항력적인 천재지변

- 건물 내 화재

1. 유해 · 위험요인별 통제 방안

- 넘어짐(전도)
 - ▷ 미끄럽지 않은 바닥 재질 사용
 - ▷ 바닥면을 평평하고 단차 및 이물질이 없도록 유지, 관리
 - ▷ 회전의자 사용 시 주의사항 주지
- 부딪침
 - ▷ 문 주위에 부딪침 주의표지 부착
 - ▷ 적절한 높이로 물건을 적재하고, 이동 통로를 충분히 확보
- 베임, 찢림
 - ▷ 칼, 가위 작업 시 장갑 또는 손가락 보호용구 착용 유도 및 구비
- 끼임
 - ▷ 문 주위에 끼임 주의표지 부착, 서랍 · 파일박스 사용 시 끼임 위험 주지
- 화재
 - ▷ 노후화된 전기 기구 · 설비 교체, 정기적 점검 실시
- 실내 공기의 질 관리 소홀
 - ▷ 업무 시작 전, 오후 하루 2회 30분 이상 전체 환기
 - ▷ 1일 1회 가습기 위생상태 점검, 주기적 공기청정기 필터 관리
- 부적절한 작업기기 및 작업자세
 - ▷ 시선은 화면 상단과 눈높이가 일치한 정도, 화면상 시야는 수평선으로부터 아래로 10도 이상 15도 이하, 화면과 눈 사이 거리는 40cm 이상 확보
 - ▷ 윗팔은 자연스럽게 늘어뜨리고 작업자의 어깨가 들리지 않아야 하며 팔꿈치의 내각은 90도 이상, 아래팔은 손등과 수평을 유지하여 키보드 조작

- ▷ 아래팔은 손등과 일직선을 유지하여 손목이 꺾이지 않도록 함
- ▷ 연속적인 자료의 입력 작업 시에는 서류받침대(Document Holder)를 사용하도록 하고, 서류받침대는 높이·거리·각도 등을 조절하여 화면과 동일한 높이 및 거리에 두어 작업
- ▷ 의자에 앉을 때는 의자 깊숙히 앉아 의자 등받이에 등을 충분히 지지
- ▷ 발바닥 전면이 바닥면에 닿게 하거나, 발 받침대(Foot Rest) 설치
- ▷ 무릎 내각(Knee Angle)은 90도 전후, 의자의 앉는 면의 앞부분과 종아리 사이에는 손가락을 밀어 넣을 정도의 틈새가 있도록 하여 종아리와 대퇴부에 무리한 압력이 가해지지 않도록 함
- ▷ 키보드 조작 시 양 손목이 바깥으로 꺾는 자세가 지속되지 않도록 함



○ 부적절한 조명, 채광 및 눈부심

- ▷ 창·벽면 등을 반사되지 않는 재질로 하고, 조명은 화면과 명암의 대조가 심하지 않도록 함
- ▷ 주변 환경 조도를 화면 바탕색이 검정색 계통일 때 300럭스(Lux) 이상 500럭스 이하로 함

- 스 이하, 바탕색이 흰색 계통일 때는 500럭스 이상 700럭스 이하 유지
 - ▷ 화면 밝기와 모니터 주변 밝기 차이를 줄이고, 시야에 들어오는 화면·키보드·서류 등의 주요 표면 밝기를 가능한 한 같도록 유지
 - ▷ 창문에 차광망 또는 커튼 등을 설치해 직사광선이 화면·서류 등에 비치는 것을 방지하고 필요에 따라 그 밝기를 조절할 수 있도록 조치
 - ▷ 모니터 주변에 조명등을 설치할 경우 한쪽 또는 양쪽 면에서 화면·서류면·키보드 등에 균등한 밝기가 되도록 설치
 - ▷ 지나치게 밝은 조명·채광 또는 깜박이는 광원이 직접 시야에 들어오거나 반사되지 않도록 조치
 - ▷ 도달하는 빛의 각도가 화면으로부터 45도 이내가 되도록 조명 및 채광 제어
- 부적절한 온도 및 습도
 - ▷ 실내 온도는 섭씨 18도 이상 24도 이하, 습도는 40% 이상 70% 이하로 유지
 - 중량물 운반·이동 시 등 근골격계질환
 - ▷ 중량물 운반·이동 등 올바른 작업자세 교육(분기별 교육) 및 고지
 - 무리한 야근 등 장시간 근무 및 휴일 근무
 - ▷ 신체·정신적으로 무리가 갈 수 있는 야근 등 장시간 근무, 휴일 근무 지양
 - 직장 내 괴롭힘, 갑질
 - ▷ 구성원 간 괴롭힘, 갑질문화 근절을 위한 교육 실시(연간 1회)
 - ▷ 상담 대상자 및 내방객의 폭언, 폭행 발생 시 대처요령 교육 및 고지

2. 안전보건종합계획

- 안전보건관리 인력 체계 및 협의 체계 구축
 - ▷ 인력체계 : 안전보건총괄책임자(안전보건관리책임자), 안전보건관리감독자, 관리감독자 및 외부 자문 전문가 풀
 - ▷ 협의체계
 - 센터 내부 : 매주 1회 주간회의 개최

- 외부 자문 : 6개월 1회 안전보건전문위원 간담회 개최 및 안전별 수시 자문

※ 1. 안전보건경영체제 참고

○ 산업재해, 아차사고 예방을 위한 P-D-C-A 사이클 구축

▷ Plan(계획)

- 안전보건계획 수립

▷ Do(실행)

- 안전점검 및 유지·관리, 교육 실시

▷ Check(점검)

- 이행 점검 및 보고

▷ Action(개선)

- 점검 결과에 따른 개선 조치



○ 안전보건 활동

▷ 구성원 전체가 참여하는 자율 안전보건 활동

- 지속적 유해·위험요소 발굴, 안전보건 제안활동 전개
- 최고 책임자가 안전보건 활동 모범 참여자에게 인센티브 부여를 통한 동기부여

▷ 안전보건 교육 실시

- 연간 4회(분기별) 외부 전문기관에 의한 안전보건교육 실시
- 사무직 특화 안전보건 교육 진행

▷ 건강검진 실시

- 연간 1회 개인별 맞춤 건강검진 실시(한국노총 건강검진과 연계)

▷ 안전보건 전문가 기술적 자문 실시

- 안전보건전문가 풀 간담회, 수시 자문을 통한 유해·위험요인에 대한 기술적·의학적 대처 가능

▷ 안전보건 자료, 산업재해 및 아차사고 사례 공개 및 게시

- 안전보건 관계 법령 공개
- 본 센터 및 동종업계 산업재해 및 아차사고 공개 및 고지

▷ 평가 및 개선조치

- 안전보건 목표에 기반한 활동 관리 및 평가, 개선
- 안전보건 체크리스트에 의한 평가 및 공개
- 구성원 전체 참여, 개선조치 회의·제안을 통한 자율 안전보건활동 유도·정착

1. 산업재해 발생 시 비상대응 시나리오

- 응급조치 후 근무가 가능한 경미한 사고, 재해 발생 시
 - ▷ 작업 중지 및 응급조치
 - ▷ 선임팀장 및 센터장에게 보고
 - ▷ 산업재해 원인 조사 및 재발방지대책 수립

- 3일 이상의 휴업이 필요한 산업재해 발생 시
 - ▷ 작업중지 및 긴급대피
 - 산업재해가 발생할 급박한 위험이 있는 경우 작업을 중지하고 긴급히 대피
 - ▷ 응급조치 및 신고
 - 재해자 응급조치
 - 선임팀장 및 센터장에게 긴급 보고 및 119 신고
 - ▷ 산업재해 원인 조사 및 재발방지대책 수립
 - 사업장 개요 및 산업재해 노동자 인적사항
 - 재해조사표, 재발방지계획 작성 후 서울지방고용노동청에 제출 및 보존

- 중대산업재해 발생 시
 - ※ 중대재해란 : 사망자 1인 이상 발생하거나 3개월 이상 요양을 요하는 부상자가 동시 2인 이상 발생하거나 직업성 질병자가 동시에 10인 이상 발생
 - ▷ 작업중지 및 긴급대피
 - 중대재해 발생 위험이 있거나 발생할 경우 즉시 작업을 중지하고, 모든 인원이 안전한 장소로 대피
 - 작업중지 조치는 추가 피해방지를 위한 조치가 완료되기 전까지 유지
 - ▷ 응급조치 및 신고
 - 재해자 응급조치
 - 선임팀장 및 센터장에게 긴급 보고 및 119 신고
 - 관할지방고용노동청인 서울지방고용노동청에 즉시 신고
 - ▷ 산업재해 원인 조사 및 재발방지대책 수립
 - 산재 발생 개포 및 피해상황, 조치 및 전망, 그 밖의 중요 사항 및 산업재해조사

- 표, 재발방지계획 작성 후 서울지방고용노동청에 제출
- 재해 발생 원인 조사 및 재발방지계획 작성 및 보존

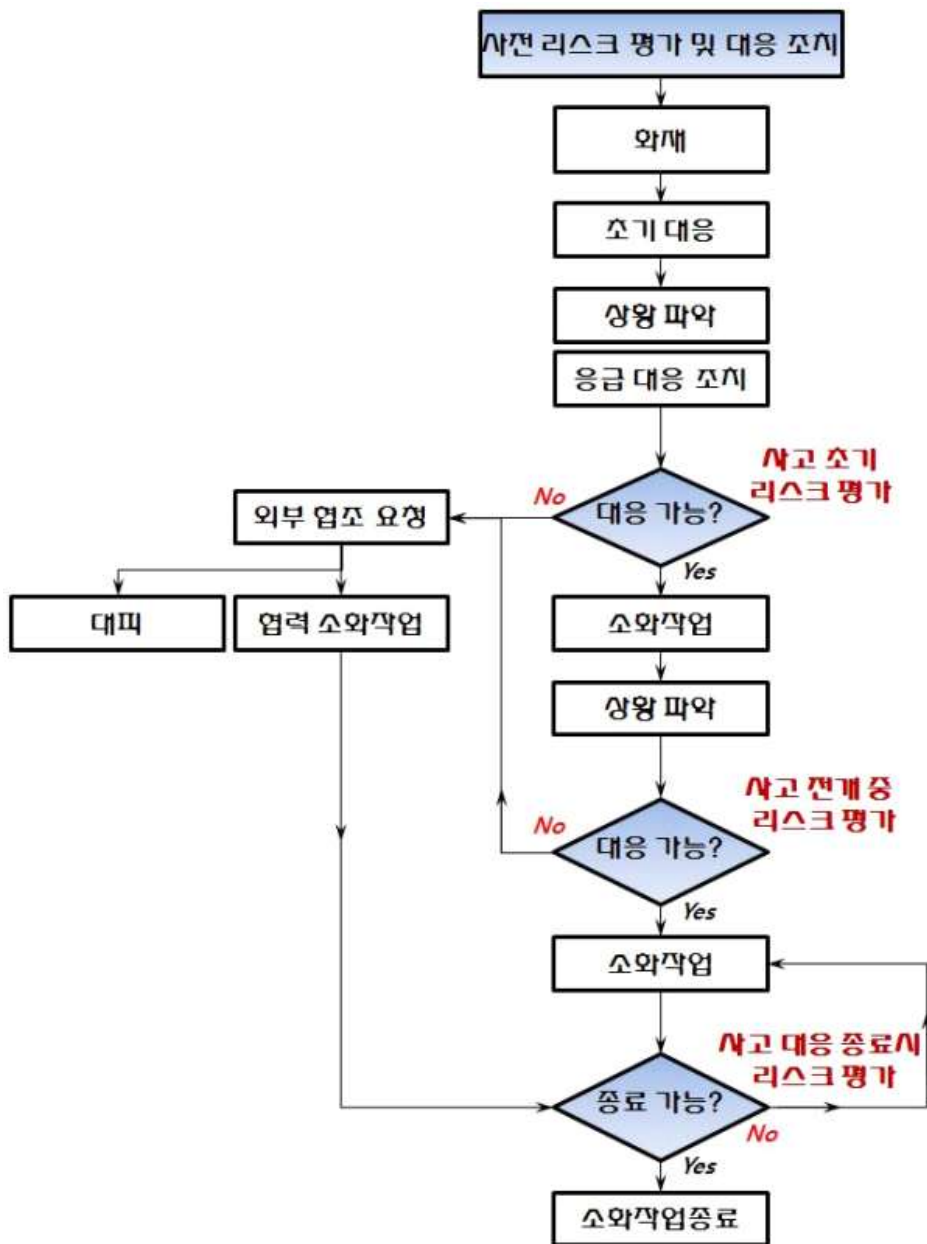
2. 화재 및 폭발 대응 시나리오

- 최초 목격자는 먼저 육성으로 “불이야” 하고 외치고, 주변의 수동 화재경보 발신기를 눌러 건물 전체에 경고
- 119에 화재 신고 및 초기 진화 실시
 - ▷ 소화기로 제압 가능한 경미한 화재인 경우 주변 소화기를 찾아 초기 진화
- 센터장의 지휘, 통솔 하에 소방서의 지원 이전에 다음과 같이 조치
 - ▷ 진화인력 외 신속한 대피
 - ▷ 전기 및 가스 차단
 - ▷ 사내 소화전 및 소화기로 초기 진화 실시
 - ▷ 유류 및 화학물질에 불이 붙은 경우 소화전 사용 금지
 - ▷ 초기 진화가 어려운 경우 신속히 대피
- 인명 구조
 - ▷ 구조 요청자를 확인하면 확장기 등을 이용, 침착하게 안정시키고 대피 유도
 - ▷ 가능한 경우 구조 요청자의 존재 여부를 확인하기 위해 인명구조 탐색 실시
- 부상자 조치
 - ▷ 화재로 인한 부상자는 신속히 병원으로 이송
 - ▷ 소방서 및 구급차 도착 시까지 응급조치 실시
- 소방차 도착 이후 조치
 - ▷ 소방차가 도착하면 책임자에게 도착시까지의 상황을 전달
 - ▷ 소방대원에게 모든 조치의 지휘권을 이양하고 지휘에 따라 조치
 - ▷ 소방대원이 요청하는 모든 지원 가능 사항에 신속하고 적극적으로 대처

○ 피난 요령

- ▷ 안전한 피난 통로 및 비상구를 통해 낮은 자세로 신속히 대피
- ▷ 화점과 멀리, 풍향 반대 방향으로, 연기가 체류하지 않는 곳으로 대피
- ▷ 피난시 젖은 손수건 등으로 코를 감싸고 민첩하게 대피

○ 화재 대응시 리스크 평가 플로어 차트



<그림 출처 : KOSHA GUID, X-62-2013>

1. 업체 선정 시 안전보건 역량 확인

- 본 센터의 업체 선정 시 우선 고려대상은 안전보건임을 공표
 - ▷ 센터장의 품질, 비용, 납기보다 안전보건의 우선이라는 확고한 SQCD* 방침
 - * SQCD : Safety, Quality, Cost, Delivery. 균일한 품질, 최적의 원가, 납기 준수보다 안전이 제일 우선이라는 경영목표
- 용역 수행업체 선정 시 안전보건 역량이 우수한 곳 우선 선정
 - ▷ 안전보건체계 구축 여부 확인
 - ▷ 안전보건 관련 법정 의무교육 및 자체 교육 실시여부 확인
 - ▷ 위험성평가 또는 자율적 안전보건 활동 추진여부 확인
 - ▷ 법정 근로시간 및 연장근로수당 지급, 휴게시간 준수 여부 확인
 - ▷ 최근 3년간 산업재해 발생 유무 확인 및 대처방안 확인

2. 계약 시 안전보건 관련내용 명시

- 업체 선정 후 계약서에 안전보건 관련내용 명시 및 관련 서류 첨부
 - ▷ 계약서에 계약당사자측 안전보건 확보 방안 명시 및 서명 날인
 - 산재예방 계획 및 안전보건체계
 - 법정 안전보건 관련 교육 실시
 - 법정 근로시간 준수 및 연장근로시 수당 지급, 휴게시간 부여
 - ▷ 상기 내용의 관련 서류 계약서에 첨부

3. 점검 및 평가 방법

- 3개월 미만 단기 계약 시
 - ▷ 계약 시 안전보건 조건 이행사항 수시로 구두 확인
 - ▷ 결과물 제출 시 안전보건 계약조건 이행 확인서 첨부
- 3개월 이상 장기 계약 시
 - ▷ 계약 시 안전보건 조건 이행사항 중간 확인
 - 계약기간의 1/2 시점, 안전보건 계약조건 이행 중간 확인서 첨부
 - ▷ 결과물 제출 시 안전보건 계약조건 이행 확인서 첨부

7 평가 및 개선 방안

1. 성과 평가

○ 평가 내용

- ▷ 센터장(최고 책임자)의 안전보건 리더십 및 경영방침, 일관성 유지
- ▷ 교육, 주간회의를 통한 제안활동, 유해·위험요인 발굴 및 개선활동
- ▷ 계획 수립과 관련한 목표 대비 결과

○ 평가 방법

▷ 내부 심사

- 1년 1회 이상 상기 평가 내용에 대한 내부 심사 실시
- 안전보건 관리 감독자가 내부 심사 수행, 필요시 전문가 의견 개진
- 결과보고서는 최고 책임자를 비롯해 모든 구성원과 의사소통 후 작성 및 공개

▷ 최고 책임자 검토

- 안전보건 관련 사항 주기적 검토, 매달 안전보건활동 우수 직원 포상 및 격려
- 내부 심사 내용, 이전 검토 결과에 대한 후속조치 내용 검토
- 최고 책임자는 검토 결과를 회의를 통해 구성원 전원과 의사소통

2. 개선 방안

○ 일반사항

- ▷ 계획에 의한 결과 달성을 위한 조치 실행

○ 아차사고, 산업재해 등에 대한 조치

- ▷ 원인 파악 및 가능한 즉각적인 시정조치, 필요시 전문가 조언
- ▷ 원인·사례·시정조치에 대한 조사표 작성 및 보존

○ 지속적 개선

- ▷ 적절성(Suitability), 충족성(Adequacy), 효과성(Effectiveness)을 지속 개선
- ▷ 성과 향상, 문화 정착, 전 구성원 참여 촉진, 지속적 개선 자료 누적 보존