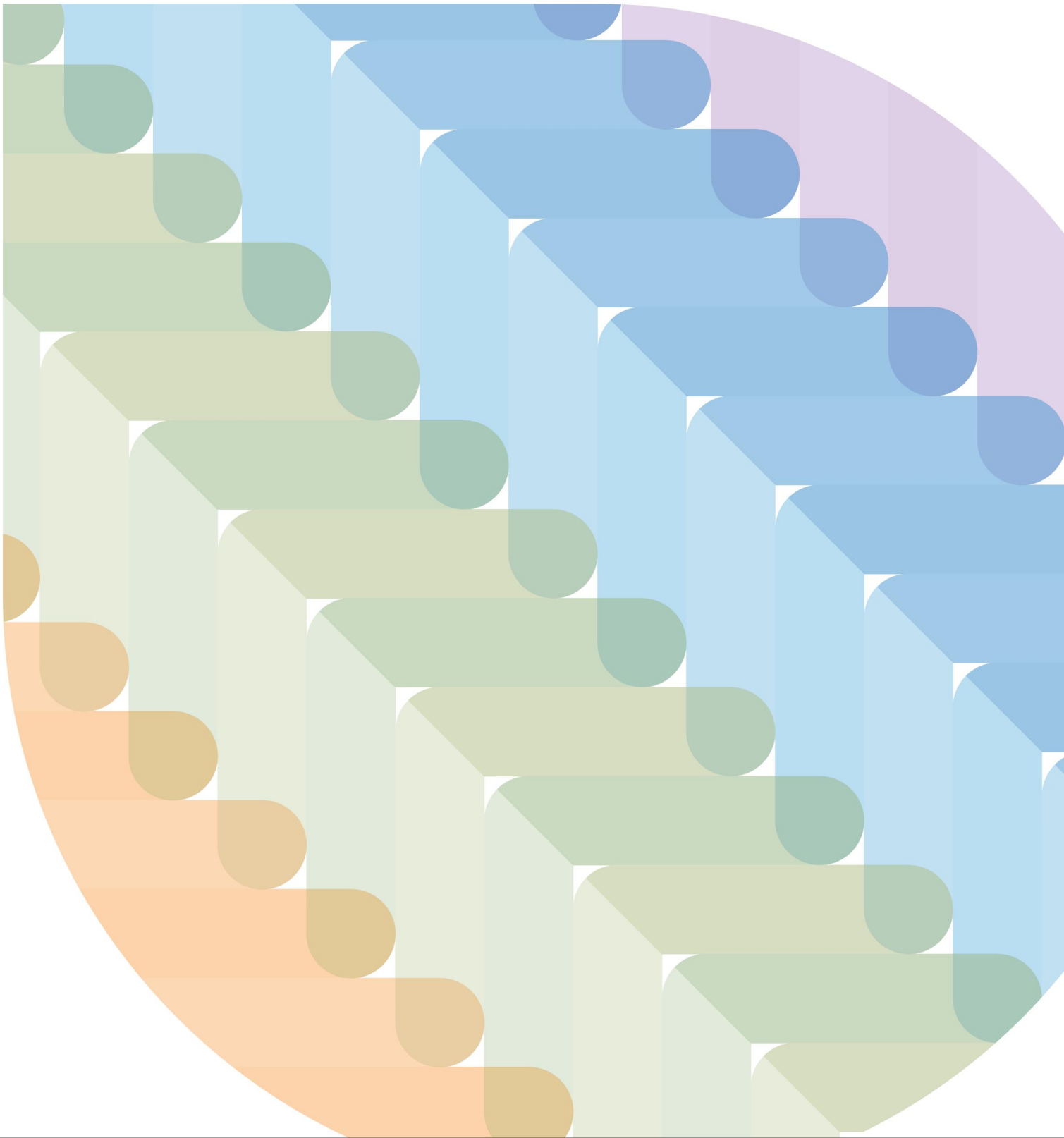


동향분석

# 고용형태공시 자료를 통해 본 기간제와 파견/용역 현황

: 전국과 서울시 비교를 중심으로



# 목차

<b>1. 기간제와 파견/용역 노동자 현황</b> .....	<b>5</b>
1) 전국 기간제 노동자 현황 .....	5
2) 파견/용역 노동자 현황 .....	7
<b>2. 기간제, 파견/용역 노동자 규모</b> .....	<b>9</b>
1) 전국 기간제 파견/용역 노동자 규모 추정 .....	9
2) 서울 기간제, 파견/용역 노동자 규모 추정 .....	12
<b>3. 전국과 서울 소재 고용형태공시 현황</b> .....	<b>14</b>
1) 전국/서울 고용형태공시 현황 .....	14
2) 규모별 고용형태 공시 현황 .....	15
(1) 전국 고용형태 공시 규모별 현황 .....	15
(2) 서울 소재 고용형태 공시 규모별 현황 .....	18
3) 산업별 고용형태 공시 현황 .....	21
(1) 전국 고용형태 공시 산업별 현황 .....	21
(2) 서울 소재 기업체 고용형태 공시 산업별 현황 .....	24
<b>4. 서울 자치구별 고용형태공시</b> .....	<b>27</b>

## 〈표 차례〉

표 1	사업체 기간제노동자 현황 1	5
표 2	경찰 근로형태별 부가조사 기간제노동자 현황	5
표 3	한국비정규노동센터 기간제노동자 현황	6
표 4	고용형태공시제 기간제노동자 현황	6
표 5	근로자파견사업의 파견노동자 현황	7
표 6	한국비정규노동센터 파견노동자 현황	7
표 7	한국비정규노동센터 용역노동자 현황	7
표 8	고용형태공시제 소속의 노동자 현황	8
표 9	기간제 노동자 규모 추정	10
표 10	소속의 노동자 규모 추정	11
표 11	서울 규모별 임금일자리행정통계 추정	12
표 12	서울 기간제 노동자 규모 추정	12
표 13	서울 소속의 노동자 규모 추정	12
표 14	산업별 고용형태 현황	22
표 15	서울 소재 기업체 산업별 고용형태 현황	25

## 〈그림 차례〉

그림 1	전체 규모 기간제 노동자 비교	9
그림 2	300인 이상 규모 기간제 노동자 비교	9
그림 3	파견/용역 노동자 현황 비교	10
그림 4	고용형태공시 증가율	14
그림 5	서울 소재 고용형태 공시 증가율과 구성비	14
그림 6	상시고용 규모별 기업체 증가	15
그림 7	상시 고용 규모별 기업체 구성비	15
그림 8	상시고용 규모별 고용형태 증가율 비교	16
그림 9	고용규모별 고용형태 변화	16
그림 10	고용형태 공시로 본 안정성과 유연성	18
그림 11	서울소재 기업체 상시고용 규모별 기업체 증가	18
그림 12	서울소재 기업체 상시고용 규모별 기업체 구성비	19
그림 13	서울소재 기업체 상시고용 규모별 고용형태 증가율 비교	19
그림 14	서울소재 기업체 고용규모별 고용형태 변화	20
그림 15	산업별 기업체 수 공시 현황과 증가율	21
그림 16	서울소재 산업별 기업체 공시 현황과 증가율	24
그림 17	서울소재 고용형태공시 기업체 수 1	27
그림 18	서울소재 고용형태공시 기업체 수 2	27
그림 19	서울소재 고용형태공시 기간제 노동자 수 1	27
그림 20	서울소재 고용형태공시 기간제 노동자 수 2	27
그림 21	서울소재 고용형태공시 소속의 노동자 수 1	28
그림 22	서울소재 고용형태공시 소속의 노동자 수 2	28

# 1. 기간제와 파견/용역 노동자 현황

## 1) 전국 기간제 노동자 현황

【표 1】 사업체 기간제노동자 현황 1

		전체고용	기간제	비율
2014. 1/4	전체규모	12,406,253	1,531,127	12.3%
	300인이상	2,996,069	600,657	20.0%
2014. 2/4	전체규모	12,418,758	1,543,081	12.4%
	300인이상	3,012,068	590,700	19.6%
2014. 3/4	전체규모	12,414,368	1,603,734	12.9%
	300인이상	3,085,787	637,317	20.7%
2014. 4/4	전체규모	12,335,454	1,504,816	12.2%
	300인이상	3,058,071	577,019	18.9%
2015. 1/4	전체규모	12,363,564	1,678,972	13.6%
	300인이상	3,282,857	726,539	22.1%
2015. 2/4	전체규모	12,442,554	1,675,366	13.5%
	300인이상	3,447,135	712,996	20.7%

자료 : 사업체기간제근로자현황조사

- 사업체기간제근로자현황조사 2015년 2/4분기 167만 5천여명, 300인 71만 3천여명
- 2014년 1/4분기부터 2015년 2/4분기까지 전체규모는 최저 12.2%에서 최고 13.6%가 기간제로 나타남.
  - 전체 규모에서 기간제 규모는 2014년 1/4분기부터 2015년 2/4분기까지 최저 150만 5천여명에서 최고 167만 9천여명
- 2014년 1/4분기부터 2015년 2/4분기까지 300인 이상은 최저 18.9%에서 최고 22.1%가 기간제로 나타남.
  - 300인 이상 기간제 규모는 2014년 1/4분기부터 2015년 2/4분기까지 최저 57만 7천여명에서 최고 72만 7천여명

【표 2】 경할 근로형태별 부가조사 기간제노동자 현황

	2010. 03	2010. 08	2011. 03	2011. 08	2012. 03	2012. 08	2013. 03	2013. 08	2014. 03	2014. 08	2015. 03	2015. 08
5~299인	1,873	1,956	1,896	2,054	1,946	2,051	1,935	2,062	1,935	2,032	2,002	2,141
	16.3%	16.4%	15.9%	16.8%	16.1%	16.7%	15.8%	16.4%	15.3%	15.8%	15.4%	16.1%
300인 이상	219	214	240	251	242	248	263	252	233	278	249	268
	11.4%	11.1%	12.1%	12.8%	12.1%	11.9%	12.5%	11.5%	10.5%	12.1%	10.8%	11.2%

자료 : 경제활동인구조사 근로형태별부가조사

- 경제활동인구조사 근로형태별 부가조사 5인 이상 사업체 기간제 규모는 2015년 8월 240만

**9천여명**

- 2010년 이후 5인 이상 고용 사업체 기간제 고용 비율은 최저 15.3%에서 최고 16.8%
  - 2010년 이후 5인 이상 고용 사업체 기간제 고용 규모는 최저 187만 3천여명에서 최고 206만 2천여명
- 2010년 이후 300인 이상 고용 사업체 기간제 고용 비율은 최저 10.5%에서 최고 12.8%
  - 2010년 이후 300인 이상 고용 사업체 기간제 고용 규모는 최저 21만 4천여명, 최고 27만 8천여명

**표 3 | 한국비정규노동센터 기간제노동자 현황**

	2010.3	2010.8	2011.3	2011.8	2012.3	2012.8	2013.3	2013.8	2014.8
기간제근로자	1953000	1960000	1989000	2073000	1989000	2037000	2039000	2094000	2076000
5-300인 미만	1,497,814	1521740	1,540,770	1,586,684	1,505,061	1,536,761	1,537,109		1533991
300인 이상	175,433	166444	191,539	210,944	203,118	217291	218932		229215

자료 : 한국비정규노동센터 2014-02 통계로 본 한국의 비정규노동자

- 한국비정규노동센터 경제활동인구조사 근로형태별 부가조사를 재분석 결과 2014년 5인 이상 기간제 규모는 176만 3천여명
  - 2014년 5인 이상 300인 미만 기간제 고용규모는 153만 4천여명
    - 5인 이상 300인 미만 기간제고용 규모는 2010년 149만 8천여명에서 2014년 153만 4천여명으로 3만 6천여명 증가
  - 2015년 300인 이상 기간제 고용규모는 22만 9천여명
    - 300인 이상 기간제 고용규모는 2010년 17만 5천여명에서 2014년 22만 9천여명으로 5만 4천여명 증가

**표 4 | 고용형태공시제 기간제노동자 현황**

	2014년			2015년		
	전체고용	기간제	비율	전체고용	기간제	비율
전체	4,329,569	675,388	15.6%	4,593,199	841,958	18.3%
300인이상	3,255,562	665,642	20.4%	3,991,490	822,788	20.6%

자료 : 고용형태공시제

- 고용형태공시자료상 기간제 비율은 2015년 20.6%
  - 2014년 고용형태공시 기간제는 전체 대비 15.6% , 300인 이상 대비 20.4%로 300인 이상에서 기간제를 많이 고용
    - 전체 고용규모는 433만여명 중 기간제는 67만 5천여명
    - 300인 이상 고용규모는 326만여명 중 기간제는 66만 7천여명
  - 2015년 고용형태공시 기간제는 전체 대비 18.3%, 300인 이상 대비 20.6%로 전체규모에서 증가율이 더 높음.

- 전체 고용규모는 459만 3천여명 중 84만 2천여명
- 300인 이상 고용규모는 399만 1천여명 중 82만 3천여명

## 2) 파견/용역 노동자 현황

【표 5】 근로자파견사업의 파견노동자 현황

	2010	2011	2012	2013	2014
파견근로자수	99,418	106,601	120,347	132,108	132,148
자료 : 2014년 하반기 근로자파견사업 현황					

### □ 2014년 근로자파견사업 현황 자료에 따르면 파견근로자 수는 13만 2천명

- 2010년 파견근로자수는 9만 9천여명에서 2014년 13만 2천여명으로 3만 3천여명 증가

【표 6】 한국비정규노동센터 파견노동자 현황

	2010.3	2010.8	2011.3	2011.8	2012.3	2012.8	2013.3	2013.8	2014.8
파견근로자	212,000	211,000	214,000	197,000	190,000	214,000	197,000	204,000	194,000
5-300인 미만	143,698	147,779	141,561	126,223	137,618	148,240	126,415		125,804
300인 이상	10,344	8,796	9,884	5,769	6,129	10,811	10,401		5,441
자료 : 한국비정규노동센터 2014-02 통계로 본 한국의 비정규노동자									

【표 7】 한국비정규노동센터 용역노동자 현황

	2010.3	2010.8	2011.3	2011.8	2012.3	2012.8	2013.3	2013.8	2014.8
용역	550,000	608,000	612,000	672,000	656,000	682,000	683,000	646,000	604,000
5-300인 미만	435,467	465,203	460,996	516,611	500,918	509,823	520,929		447,521
300인 이상	14,017	14,316	15,488	15,045	7,623	5,751	11,047		8,137
자료 : 한국비정규노동센터 2014-02 통계로 본 한국의 비정규노동자									

### □ 한국비정규노동센터의 경제활동인구조사 근로형태별 부가조사를 재분석 결과에서도 5인 이상 파견근로자 현황은 13만 1천여명

- 5인 이상 300인 미만 규모에서 파견근로자 규모는 12만 6천여명
- 300인 이상 규모에서 파견근로자 규모는 5천여명

### □ 한국비정규노동센터의 경제활동인구조사 근로형태별 부가조사를 재분석 결과에서도 5인 이상 용역근로자 현황은 45만 6천여명

- 5인 이상 300인 미만 규모에서 용역근로자 규모는 44만 8천여명
- 300인 이상 규모에서 용역근로자 규모는 8천여명

【 표 8 】 고용형태공시제 소속외 노동자 현황

	2014년			2015년		
	전체고용	소속외	비율	전체고용	소속외	비율
전체	4,329,569	861,344	19.9%	4,593,199	917,634	20.0%
300인이상	3,255,562	851,424	26.2%	3,991,490	905,709	22.7%

자료 : 고용형태공시제

□ 고용형태공시 자료상 2015년 소속외 고용규모는 91만 8천여명

- 2014년 300인 이상에서 소속외 고용규모는 85만 1천여명
- 2015년 300인 이상에서 소속외 고용규모는 90만 6천여명

□ 한국비정규노동센터의 경제활동인구조사 근로형태별 부가조사를 재분석 결과와 비교시 고용형태 공시 자료에서 소속외 고용규모가 더 많음.

- 근로자파견사업 현황에서는 용역근로자 고용규모를 파악 할 수 없어 고용형태공시자료와 직접 비교 불가
- 한국비정규노동센터의 경제활동인구조사 근로형태별 부가조사를 재분석 결과와 2014년 고용형태공시자료 비교시 26만 3천여명의 차이를 보이고 있음.
- 한국비정규노동센터의 경제활동인구조사 근로형태별 부가조사를 재분석 결과 5인 이상 300인 미만에서 파견과 용역 모두 합해서 58만 7천여명과 고용형태공시자료 전체 규모 86만 1천여명으로 고용형태공시가 26만 3천명이 더 많음.
- 300인 이상에서는 더 극명한 차이를 보임. 한국비정규노동센터의 경제활동인구조사 근로형태별 부가조사를 재분석 결과 파견과 용역 모두 합해서 1만 4천여명과 2014년 고용형태공시자료는 85만 1천여명으로 나타나 큰 차이를 보임.

## 2. 기간제, 파견/용역 노동자 규모

### 1) 전국 기간제 파견/용역 노동자 규모 추정

【그림 1】 전체 규모 기간제 노동자 비교



【그림 2】 300인 이상 규모 기간제 노동자 비교



- ※ 경찰 근로형태부가조사 기간제 규모는 5인 이상임.
- ※ 사업체기간제근로자현황조사는 분기별 평균임.
- ※ 경찰 근로형태부가조사 기간제는 규모는 3월, 8월 평균임.
- ※ 한국비정규노동센터 경찰 근로형태부가조사 재분석은 2014년 8월 분임.

#### □ 큰 편차의 기간제 노동자 규모

##### ○ 전체 규모의 기간제 노동자는 최소 67만 5천명에서 최대 233만명

- 2014년 고용형태 공시제에서 67만 5천여명이 최소이며, 경찰 근로형태별 부가조사에서 223만 9천명으로 최대 규모
- 2015년 고용형태 공시제에서 84만 2천여명이 최소이며, 경찰 근로형태별 부가조사에서 233만명으로 최대 규모
- 단 고용형태 공시제의 경우 300인 이상 기업을 주 대상으로 보고 있어 고용형태 공시제 전체 규모가 중요한 기준이 되기에는 부족함.

- 다만 사업체 기간제 근로자 현황조사에서도 2014년 154만 6천여명, 2015년 167만 7천여명으로 경찰 근로형태별 부가조사와의 차이는 2014년 69만 3천여명, 2015년 65만 3천여명 차이가 발생

##### ○ 300인 이상 규모에서 기간제 노동자는 최소 25만 6천명에서 최대 82만 3천여명

- 2014년 300인 이상 규모에서 기간제 노동자 규모는 경찰 근로형태별 부가조사가 25만 6천명으

- 로 가장 적은 규모였으며, 고용형태 공시제가 66만 5천여명으로 가장 많았음.
- 2015년 300인 이상 규모에서 기간제 노동자 규모는 경찰 근로형태별 부가조사가 25만 9천명으로 가장 적은 규모였으며, 고용형태 공시제가 82만 3천여명으로 가장 많았음.
  - 300인 이상 규모에서 기간제 노동자 규모의 편차는 2014년 40만 9천여명, 2015년 56만 4천여명의 차이가 발생

□ 300인 이상 고용규모에서 체감보다 낮은 기간제 노동 규모

【표 9】 기간제 노동자 규모 추정

	2014년 임금근로일자리행정통계	2014년 기간제 규모 추정 <sup>1)</sup>	2015년 기간제 규모 추정 <sup>2)</sup>
전체	14,834,536	2,314,188	2,714,720
5인 이상	13,251,483	2,067,231	2,425,021
300인 이상	5,164,198	1,053,496	1,063,825

자료 : 임금근로일자리행정통계  
 1) 2014년 정부 제외 임금근로일자리행정통계 고용규모에 2014년 고용형태공시 기간제 비율 곱  
 2) 2014년 정부 제외 임금근로일자리행정통계 고용규모에 2015년 고용형태공시 기간제 비율 곱

- 전국의 5인 이상 고용규모에서 기간제 고용 추정치는 경찰 근로형태별 부가조사와 규모가 비슷
  - 2014년 추정치 206만 7천명, 2015년 추정치 242만 5천명으로 경찰 근로형태별 부가조사 2014년 223만 9천명, 2015년 233만명으로 2014년은 추정치가 낮지만 2015년은 추정치가 다소 높음.
- 300인 이상 고용규모에서 기간제 고용 추정치는 여타의 조사 결과보다 높음
  - 2014년 추정치 105만 3천여명, 2015년 추정치 106만 4천여명으로 사업체 기간제 근로자 현황조사 2014년 60만 1천여명, 2015년 72만여명보다 높으며, 고용형태 공시제 보다는 높음.

【그림 3】 파견/용역 노동자 현황 비교



- 파견/용역 규모에 확인 가능한 자료도 많지 않으며, 규모도 현실성이 없음
- 파견노동자 규모는 20만명 이하로 전체 노동자에 비해 현저히 낮음
  - 2014년 파견근로자사업현황 자료에 파견노동자규모는 13만 2천여명
  - 한국비정규노동센터 경찰 근로형태별 부가조사 재분석 결과에도 파견노동자는 19만 4천명
- 용역노동자 규모는 확인 할 수 있는 공식자료는 없으며, 한국비정규노동센터의 경찰자료 재분석 결과 60만 4천명으로 규모가 적음
- 기존 자료 파견/용역 노동자 규모에 비해 고용형태 공시자료의 소속외 노동자 규모가 더 큼
  - 한국비정규노동센터 경찰 근로형태별 부가조사 재분석 결과 파견과 용역 규모는 79만 8천명
  - 고용형태 공시자료 소속외(파견, 하도급, 용역 등) 규모는 2014년 86만 1천여명, 2015년 91만 7천여명으로 한국비정규노동센터 재분석 결과보다 많음
- 파견/용역 노동자 295만여명으로 추정치되어 기존 자료 대비 큰 차이를 보임

【표 10】 소속외 노동자 규모 추정

	2014년 임금근로일자리행정통계	2014년 소속외 규모 추정	2015년 소속외 규모 추정
전체	14,834,536	2,952,073	2,966,907
5인 이상	13,251,483	2,637,045	2,650,297
300인이상	5,164,198	1,353,020	1,172,273
자료 : 임금근로일자리행정통계 1) 2014년 정부 제외 임금근로일자리행정통계 고용규모에 2014년 고용형태공시 소속외 비율 곱 2) 2014년 정부 제외 임금근로일자리행정통계 고용규모에 2015년 고용형태공시 소속외 비율 곱			

- 2014년 파견/용역 추정치는 295만여명
  - 전체 고용규모 295만 2천여명, 5인 이상 263만 7천여명, 300인 이상 135만 3천여명으로 추정되어 타 통계에 비해 높음
- 2015년 파견/용역 추정치는 296만여명
  - 전체 고용규모 296만 7천여명, 5인 이상 265만여명, 300인 이상 117만 2천여명으로 추정되어 타 통계에 비해 높음
- 기간제, 파견/용역 규모 추정치 500만명 이상으로 정부를 제외한 전체 노동자 35% 이상
- 2014년 526만 6천여명의 기간제, 파견/용역 추정치로 정부를 제외한 임금근로자행정통계 대비 35.5%
  - 5인 이상 470만 4천여명 31.7%로 추정
  - 300인 이상 240만 6천여명 16.2%로 추정
- 2015년 568만 2천여명의 기간제, 파견/용역 추정치로 정부를 제외한 임금근로자행정통계 대비 38.3%
  - 5인 이상 507만 5천여명 34.2%로 추정
  - 300명 이상 223만 6천여명 15.1%로 추정

## 2) 서울 기간제, 피견/용역 노동자 규모 추정

【표 11】 서울 규모별 임금일자리행정통계 추정

고용규모	규모 <sup>1)</sup>
1~4명	334,834
5~9명	330,505
10~49명	710,350
50~99명	271,170
100~299명	522,406
300~999명	552,089
1000명 이상	1,277,259

자료 : 2014년 전국사업체조사, 2014년 임금일자리행정통계  
 1) 2014년 전국사업체조사 종사자 규모별 대비 2014년 임금근로일자리행정통계상 정부를 제외한 규모별 종사자 수를 2014년 전국사업체조사 종사자 규모별 서울에 대비해 추정함.

### □ 서울의 정부고용을 제외한 고용규모별 종사자 수를 추정한 결과 전체 399만 8천여명

- 5인 이상 전체 고용규모는 366만 4천여명으로 추정
- 300인 이상 고용규모는 182만 9천여명으로 추정

【표 12】 서울 기간제 노동자 규모 추정

	2014년 서울 기간제 추정치 <sup>1)</sup>		2014년 전국 기간제 추정치	2015년 서울 기간제 추정치 <sup>2)</sup>		2015년 전국 기간제 추정치
	전체고용	기간제		전체고용	기간제	
전체	3,998,613	623,784	2,314,188	3,998,613	731,746	2,714,720
5인 이상	3,663,779	571,550	2,067,231	3,663,779	670,472	2,425,021
300인 이상	1,829,348	373,187	1,053,496	1,829,348	376,846	1,063,825

자료 : 임금근로일자리행정통계  
 1) 2014년 정부 제외 임금근로일자리행정통계 고용규모 서울 추정치에 2014년 고용형태공시 기간제 비율 곱  
 2) 2014년 정부 제외 임금근로일자리행정통계 고용규모 서울 추정치에 2015년 고용형태공시 기간제 비율 곱

### □ 서울 기간제 고용은 2014년 62만 4천여명, 2015년 73만 2천여명으로 추정

○ 300인 이상은 2014년 37만 3천여명 2015년 37만 7천여명으로 추정

【표 13】 서울 소속외 노동자 규모 추정

	2014년 서울 소속외 추정치 <sup>1)</sup>		2014년 전국 소속외 추정치	2015년 서울 소속외 추정치 <sup>2)</sup>		2015년 전국 소속외 추정치
	전체고용	소속외		전체고용	소속외	
전체	3,998,613	795,724	2,952,073	3,998,613	1,047,637	2,966,907
5인 이상	3,663,779	729,092	2,637,045	3,663,779	959,910	2,650,297
300인 이상	1,829,348	479,289	1,353,020	1,829,348	415,262	1,172,273

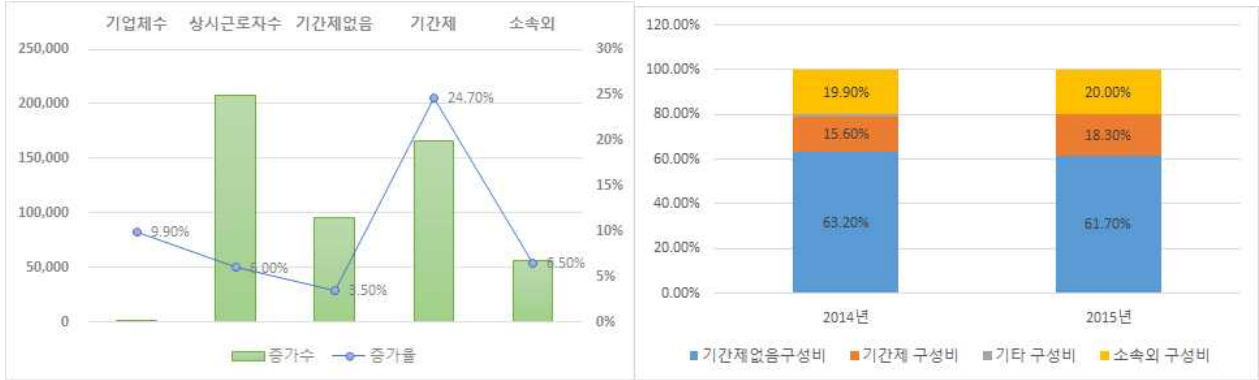
자료 : 임금근로일자리행정통계  
 1) 2014년 정부 제외 임금근로일자리행정통계 고용규모 서울 추정치에 2014년 고용형태공시 소속외 비율 곱  
 2) 2014년 정부 제외 임금근로일자리행정통계 고용규모 서울 추정치에 2015년 고용형태공시 소속외 비율 곱

- 서울 소속외 고용은 2014년 79만 6천여명, 2015년 104만 8천여명으로 추정
- 300인 이상은 2014년 49만 9천여명, 2015년 41만 5천명으로 추정

### 3. 전국과 서울 소재 고용형태공시 현황

#### 1) 전국/서울 고용형태공시 현황

그림 4 | 고용형태공시 증가율



□ 2014년 대비 2015년 ‘기간제’ 공시 증가율은 24.7%로 가장 높게 나타남.

- 사업체 공시 증가율 9.9%에 비해 기간제 공시 증가율은 27.7%로 기간제 공시 증가율이 사업체 공시 증가율의 2.5배 이상
- ‘기간제 없음’ 공시 증가율 3.5%에 비해 기간제 공시 증가율은 7배 이상 증가

□ 전국 고용형태 공시 구성비는 기간제가 2.7%p 증가로 가장 높음.

- ‘기간제 없음’ 구성비는 1.5%p 감소한 반면 기간제는 2.7%p, 소속외 0.1%p 증가
- 상시고용이라는 이름속에 ‘기간제 없음’과 기간제로 구분하여 공시하고 있으나 ‘기간제 없음’의 정규직 좋은 일자리는 감소하고 2년 이하의 기간제 고용은 점점 증가하고 있음.

그림 5 | 서울 소재 고용형태 공시 증가율과 구성비



□ 서울소재 기업체 공시 기간제 사용 증가율은 22.3% 전국 대비 낮지만 기업체 증가율 비해 높음.

- 서울소재 기업체 공시 증가율은 9.7%에 비해 기간제 공시 증가율은 22.3%로 2.3배 많음.
- ‘기간제 없음’ 공시 증가율 0.1%에 비해 기간제 공시 증가율은 223배

- 2015년 서울 소재 기업체 수는 10% 가까이 증가했지만 고용형태는 기간제만 증가해 서울 소재 기업체의 기간제 활용이 높음.

□ 서울 소재 고용형태 공시 구성비는 기간제만 3.4%p 증가함.

- ‘기간제 없음’과 소속외 구성비 각각 1.1%p 감소한 반면 기간제만 3.4%p 증가
- 서울 소재 기업체 고용형태는 다른 고용형태보다 기간제가 가장 활성화 되고 있어 기간제 고용 형태의 개선이 시급함.

## 2) 규모별 고용형태 공시 현황

### (1) 전국 고용형태 공시 규모별 현황

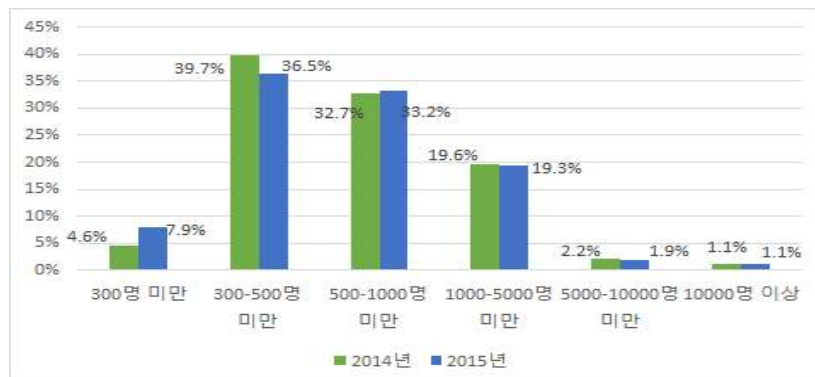
【그림 6】 상시고용 규모별 기업체 증가



□ 기업체 수는 전년대비 290개 증가했지만 42%가 300명 미만에서 증가

- 상시고용 300명 미만에서 90.4%로 가장 높은 증가율을 보임.
- 500명 이상 1000명 미만의 경우 증가한 기업체의 38%를 차지하며 11.4% 증가함.

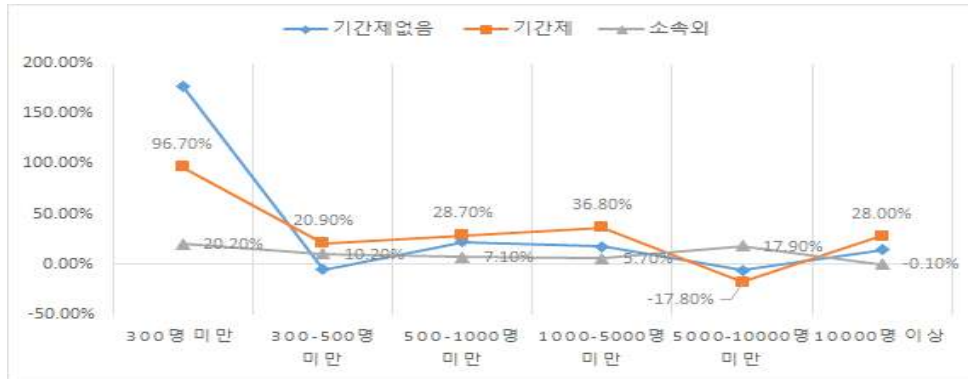
【그림 7】 상시 고용 규모별 기업체 구성비



□ 공시 기업체 구성비는 3백명 이상 5백명 미만이 구성비는 36.5% 가장 높았으나 전년대비 3.2%p 감소

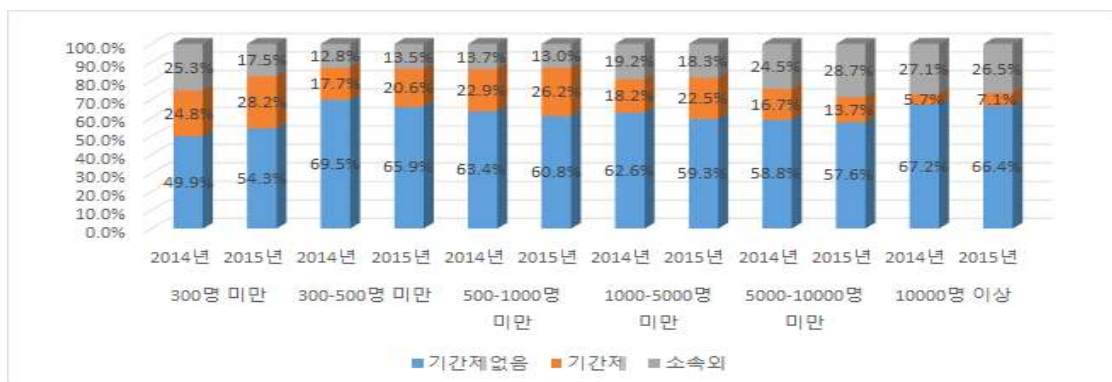
- 3백명 이상 5천0명 미만이 전체 구성비 중 89%를 차지하고 있으며, 이는 전년 92%에 비해 3%p 감소함.
- 3백명 미만은 전체 구성비 중 7.9%로 전년 4.6%에 비해 3.3%p 증가

【그림 8】 상시고용 규모별 고용형태 증가율 비교



- 3백명 미만을 제외하고 기간제는 천명 이상 5천명 미만이 증가율이 가장 높음.
  - 기간제는 5천명 이상 만명 미만 고용규모를 제외한 전 고용규모에서 전년대비 증가율이 다른 고용형태보다 높음.
  - 그 중 천명 이상 5천명 미만에서 36.8%로 기간제 고용이 가장 높게 증가함.
- 3백명 미만을 제외하고 소속외는 5천명 이상 1만명 미만에서 증가율이 가장 높음.
  - 소속외는 5천명 이상 1만명 미만에서 17.9%로 10%를 훨씬 넘는 증가율을 보임.
- 3백명 이상 5백명 미만 고용규모에서는 ‘기간제 없음’이 기간제와 소속외 증가율보다 낮았으며, 전년대비 오히려 감소함.
  - 3백명 이상 5백명 미만에서 ‘기간제 없음’의 정규직은 5,072명이 감소하고 기간제는 18,962명 증가, 소속외는 6,715명이 증가해 3백명 이상 5백명 미만 고용규모에서 불안정 고용 형태로 빠르게 변화하고 있음.

【그림 9】 고용규모별 고용형태 변화



- 3백명 미만 고용규모에서는 ‘기간제없음’의 구성비가 다른 고용규모에 비해 가장 낮았으나 전년

#### 대비 4.4%p 증가

- 소속외 구성비만 감소하고 상시고용인 '기간제없음'과 기간제는 구성비 증가
- '기간제없음' 구성비가 증가한 것은 고용의 질이 올라간 것으로 볼 수 있으나 기간제 구성비도 3.4%p 증가하고 있어 고용불안정성도 함께 증가하고 있음.

#### □ 3백명 이상 5백명 미만 고용규모에서는 기간제와 소속외 고용 증가추세

- '기간제없음' 구성비는 69.5%에서 65.9%로 3.6%p 감소로 다른 고용규모에 비해 가장 크게 감소해 고용안정성이 크게 감소
- 반면 기간제는 20.6%에서 22.9%로 2.3%p, 소속외는 12.8%에서 13.7%로 0.9%p 증가해 비정규고용 구성비 증가

#### □ 5백명 이상 천명 미만 고용규모에서는 기간제 구성비만 증가

- 기간제 구성비가 22.9%에서 26.2%로 3.3%p 증가로 고용불안정성이 증가
- '기간제없음' 구성비는 63.4%에서 60.8%로 2.6%p, 소속외는 13.7%에서 13%로 0.7% 감소하여 소속외 고용 구성비 감소는 긍정적이나 '기간제없음' 구성비가 더 크게 감소해 고용안정성 감소

#### □ 천명 이상 5천명 미만 고용규모에서는 기간제 구성비만 증가

- 기간제 구성비가 18.2%에서 22.3%로 4.3%p 증가해 다른 고용규모에 비해 가장 높은 기간제 구성비 증가로 고용불안정성이 크게 증가
- '기간제없음' 구성비는 62.6%에서 59.3%로 3.3%p, 소속외는 19.2%에서 18.3%로 0.9%p 감소하여 소속외 고용 구성비 감소는 긍정적이나 '기간제없음' 구성비가 더 크게 감소해 고용안정성 감소

#### □ 5천명 이상 1만명 미만 고용규모에서는 소속외 구성비만 증가

- 소속외 구성비는 24.5%에서 28.7%로 4.2%p 증가해 다른 고용규모에 비해 소속외 구성비도 가장 높고 구성비 증가도 가장 높아 불안정성을 외부화하는 경향이 뚜렷함.
- '기간제없음' 구성비는 58.8%에서 57.6%로 0.8%p, 기간제는 16.7%에서 13.7%로 3%p 감소해 상시고용에 대한 책임성이 약화되고 있음.

#### □ 1만명 이상 고용규모에서는 '기간제없음' 구성비는 가장 높으나 소속외 구성비도 높게 유지

- '기간제없음' 구성비는 67.2%에서 66.4%로 0.8%p 감소하였으나 다른 고용규모에 비해 가장 높은 구성비를 유지
- 소속외 구성비는 27.1%에서 26.5%로 0.6%p 감소하였으나 구성비는 두 번째로 높아 불안정성을 외부화 경향이 나타남.
- 기간제 구성비는 5.7%에서 7.1%로 1.4%p 증가하였으나 다른 고용규모에 비해 상대적으로 낮은 구성비를 보이고 있음.

■그림 10■ 고용형태 공사로 본 안정성과 유연성

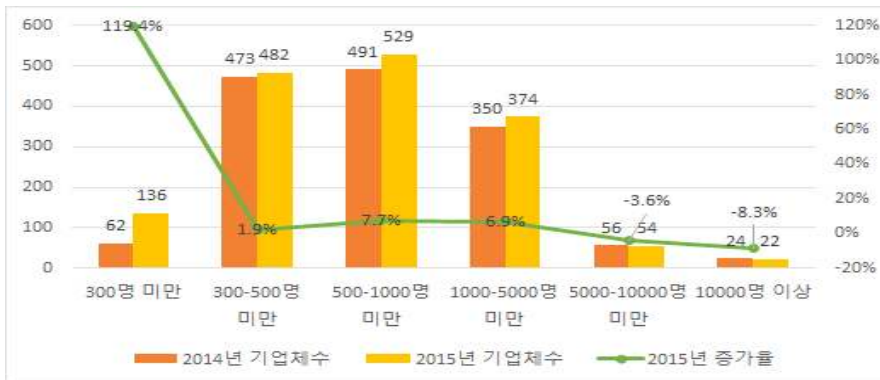


○ 전체적으로 고용안정성 고용유연성이 증가함

- 고용안정성은 상시고용 중 ‘기간제 없음’으로 보았으며, 고용유연성은 상시고용 중 ‘기간제’와 소속외로 보아 전년대비 증가율을 비교해 안정성과 유연성의 증가를 살펴 봄.
- 전체적으로 고용안정성의 증가보다는 고용유연성의 증가가 두드러졌음을 볼 수 있음.

(2) 서울 소재 고용형태 공시 규모별 현황

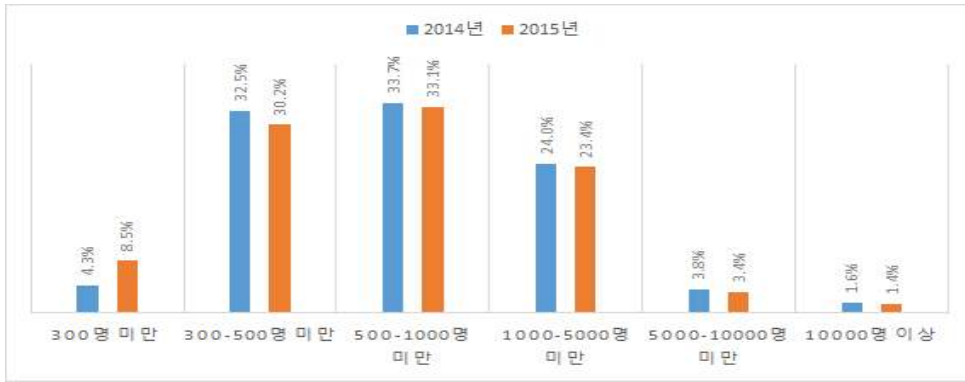
■그림 11■ 서울소재 기업체 상시고용 규모별 기업체 증가



□ 기업체 수는 전년대비 141개 증가했지만 52.5%가 300명 미만에서 증가

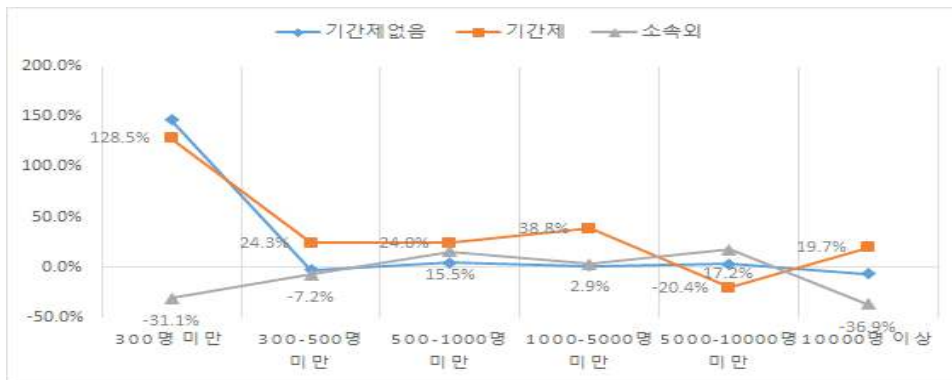
- 상시고용 300명 미만에서 119.4%로 가장 높은 증가율을 보임.
- 500명 이상 1000명 미만의 경우 증가한 기업체의 27%를 차지하며 7.7% 증가함.

【그림 12】 서울소재 기업체 상시고용 규모별 기업체 구성비



- **공시 기업체 구성비는 5백명 이상 천명 미만이 구성비가 33.1% 가장 높았으나 전년대비 0.6%p 감소**
  - 3백명 이상 5천명 미만이 전체 구성비 중 86.7%를 차지하고 있으며, 이는 전년 90.2%에 비해 3.5%p 감소함.
  - 3백명 미만은 전체 구성비 중 8.5%로 전년 4.3%에 비해 4.2%p 증가했으며, 3백 미만에서만 구성비가 증가

【그림 13】 서울소재 기업체 상시고용 규모별 고용형태 증가율 비교



- **3백명 미만을 제외하고 기간제는 천명 이상 5천명 미만이 증가율이 가장 높음.**
  - 기간제는 5천명 이상 만명 미만 고용규모를 제외한 전 고용규모에서 전년대비 증가율이 다른 고용형태보다 높음.
  - 그 중 천명 이상 5천명 미만에서 38.8%로 기간제 고용이 가장 높게 증가함.
  - 전국에 비해 소속외 증가율이 '기간제없음' 증가율에 비해 높게 나타나고 있음.
- **3백명 미만을 제외하고 소속외는 5천명 이상 1만명 미만에서 증가율이 가장 높음.**
  - 소속외는 17.2%로 10%를 훨씬 넘는 증가율을 보임.
- **5백명 이상 천명 미만 고용규모에서는 '기간제 없음'이 기간제와 소속외 증가율보다 낮음.**
  - '기간제 없음'의 증가율은 4.2%, 기간제 증가율은 24%, 소속외 증가율은 15.5%로 증가율이 기간제는 '기간제없음'에 비해 5.7배, 소속외는 '기간제없음'에 비해 3.7배 증가율이 높음.

【그림 14】 서울소재 기업체 고용규모별 고용형태 변화



□ 3백명 미만 고용규모에서는 ‘기간제없음’의 구성비가 다른 고용규모에 비해 가장 낮았으나 전년 대비 15.1%p 증가

- 소속외 구성비가 36.5%에서 14.4%로 22.1% 감소로 가장 크게 감소하였고, 상시고용인 ‘기간제없음’과 기간제는 구성비 모두 증가.
- ‘기간제없음’ 구성비가 증가한 것은 고용의 질이 올라간 것으로 볼 수 있으나 기간제 구성비도 8%p 증가하고 있어 고용불안정성도 함께 증가하고 있음.

□ 3백명 이상 5백명 미만 고용규모에서는 기간제 구성비만 증가

- 기간제는 19.7%에서 24.4%로 4.7%p 증가해 고용불안정성이 증가하고 있음.
- 소속외는 13%에서 12%로 1%p 감소하였으며, ‘기간제없음’ 구성비는 66%에서 63.6%로 2.4%p 소속외 감소는 긍정적이나 ‘기간제없음’이 더 크게 감소하면서 고용안정성이 낮아지고 있음.

□ 5백명 이상 천명 미만 고용규모에서는 ‘기간제없음’ 구성비만 감소

- 기간제 구성비가 22.9%에서 26.2%로 3.4%p, 소속외는 12.4%에서 13.2%로 0.8% 증가해 고용불안정성이 증가하고 있음.
- ‘기간제없음’ 구성비는 62.4%에서 59.9%로 2.5%p 감소해 고용안정성이 낮아지고 있음.

□ 천명 이상 5천명 미만 고용규모에서는 기간제 구성비만 증가

- 기간제 구성비가 20.3%에서 26.3%로 6%p 증가해 다른 3백명 이상 고용규모 중에서 구성비 증가가 가장 높고 기간제 구성비 증가로 고용불안정성이 크게 증가
- ‘기간제없음’ 구성비는 60%에서 56.8%로 3.2%p, 소속외는 17.6%에서 16.9%로 0.7%p 감소하여 소속외 고용 구성비 감소는 긍정적이나 ‘기간제없음’ 구성비가 더 크게 감소해 고용안정성 감소

□ 5천명 이상 1만명 미만 고용규모에서는 소속외 구성비가 다른 고용규모에 비해 가장 크게 증가

- 소속외 구성비는 24.9%에서 28.8%로 3.9%p 증가해 다른 고용규모에 비해 소속외 구성비도 가장 높고 구성비 증가도 가장 높아 불안정성을 외부화하는 경향이 뚜렷함.
- ‘기간제없음’ 구성비는 58.2%에서 59.1%로 0.9%p 증가하고, 기간제는 15.4%에서 12.1%로 3.3%p

감소

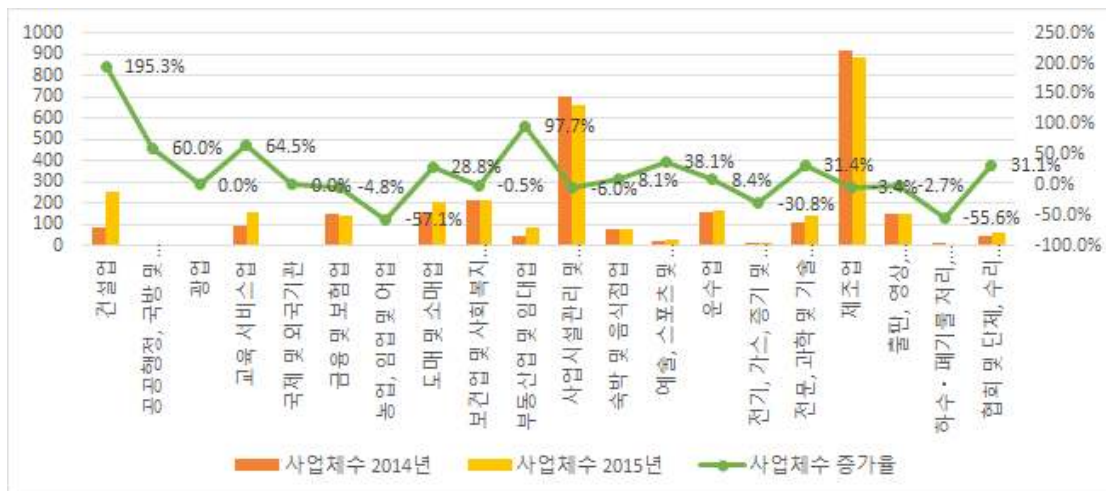
□ 1만명 이상 고용규모에서는 ‘기간제없음’ 구성비는 가장 높으나 기간제 비율도 증가추세

- ‘기간제없음’ 구성비는 69.9%에서 73.2%로 3.3%p 증가했으며, 다른 고용규모 ‘기간제없음’ 구성비에 비해 가장 높아 고용안정성이 높음.
- 기간제 구성비는 8.9%에서 11.9%로 3%p 증가해 한자리 수 구성비에서 두 자리 수 구성비로 증가해 기간제 활용을 높이고 있음.
- 소속외 구성비는 21%에서 14.9%로 6.1%p 감소하여 3백인 이상 규모에서는 가장 크게 감소했으며, 이는 불법과건 문제를 내부화 한 영향으로 보임.

### 3) 산업별 고용형태 공시 현황

#### (1) 전국 고용형태 공시 산업별 현황

그림 15 | 산업별 기업체 수 공시 현황과 증가율



□ 전국 고용형태공시 산업별 구분에서 ‘제조업’, ‘사업시설관리 및 사업지원 서비스업’의 기업체 수가 가장 많이 차지하고 있으며, 증가율은 ‘건설업’과 ‘부동산 및 임대업’이 높은 증가율을 보임.

○ 2014년 산업별 구성비는 ‘제조업’(31.26%), ‘사업시설관리 및 사업지원 서비스업’(23.75%) 전체 절반 이상을 차지함.

- 산업별 구성비가 높은 순은 ‘제조업’(31.26%), ‘사업시설관리 및 사업지원 서비스업’(23.75%), ‘보건업 및 사회복지 서비스업’(7.34%), ‘도매 및 소매업’(5.3%), ‘출판, 영상, 방송통신 및 정보서비스업’(5.1%) 순으로 나타남.

○ 2015년 산업별 구성비는 ‘제조업’(27.48%), ‘사업시설관리 및 사업지원 서비스업’(20.31%)

**로 절반 이하로 떨어짐.**

- 산업별 구성비가 높은 순은 ‘제조업’(27.48%), ‘사업시설관리 및 사업지원 서비스업’(20.31%), ‘건설업’(7.76%), ‘보건업 및 사회복지 서비스업’(6.65%), ‘도매 및 소매업’(6.21%) 순으로 나타남.

**○ 2015년 전년 대비 ‘건설업’이 가장 증가율이 높았으며, ‘농림, 임업 및 어업’이 가장 크게 감소함.**

- 전년대비 증가율이 높은 산업은 ‘건설업’, ‘부동산 및 임대업’, ‘교육서비스업’, ‘공공행정, 국방 및 사회보장 행정’, ‘예술, 스포츠 및 여가관련 서비스업’ 순으로 나타남.
- 전년대비 감소율이 높은 산업은 ‘농업, 임업 및 어업’, ‘하수·폐기물 처리, 원료재생 및 환경복원업’, ‘전기, 가스, 증기 및 수도사업’ 순으로 나타남.
- 구성비가 높은 산업의 증감형태는 ‘제조업’은 3.4%가 감소하였으며, ‘사업시설관리 및 사업지원 서비스업’은 6% 감소, ‘건설업’ 195.3% 증가, ‘보건업 및 사회복지 서비스업’은 0.5% 감소, ‘도매 및 소매업’은 28.8% 증가하여 ‘건설업’과 ‘도매 및 소매업’만 증가함.

**표 14 | 산업별 고용형태 현황**

	산업구분	사업체수	상시고용	기간제 없음	기간제	기타	소속외
2014년	건설업	85	144,859	92,748	31,457	20,654	144,010
	공공행정, 국방 및 사회보장 행정	5	4,118	1,710	2,276	132	44
	광업	1	816	769	47	0	199
	교육 서비스업	93	135,875	81,017	52,926	1,932	12,278
	국제 및 외국기관	2	13,744	13,448	296	0	0
	금융 및 보험업	145	267,961	238,465	29,085	411	55,999
	농업, 임업 및 어업	7	3,990	2,862	1,038	90	523
	도매 및 소매업	156	235,423	196,079	38,285	1,059	60,530
	보건업 및 사회복지 서비스업	216	174,619	133,055	35,750	5,814	15,204
	부동산업 및 임대업	43	49,056	28,501	19,512	1,043	9,544
	사업시설관리 및 사업지원 서비스업	699	605,648	291,730	301,046	12,872	28,179
	숙박 및 음식점업	74	123,750	73,273	49,536	941	34,374
	예술, 스포츠 및 여가관련 서비스업	21	16,952	12,941	3,145	866	6,370
	운수업	154	146,547	132,627	13,564	356	39,733
	전기, 가스, 증기 및 수도사업	13	7,639	6,342	527	770	927
	전문, 과학 및 기술 서비스업	105	76,152	65,546	9,856	750	4,484
	제조업	920	1,216,198	1,154,941	56,067	5,190	400,642
	출판, 영상, 방송통신 및 정보서비스업	150	193,941	176,358	16,822	761	45,942
	하수·폐기물 처리, 원료재생 및 환경복원업	9	6,834	5,719	1,004	111	265
협회 및 단체, 수리 및 기타 개인 서비스업	45	44,103	30,190	13,149	764	2,097	
2015년	건설업	251	231,942	109,784	122,158		186,749
	공공행정, 국방 및 사회보장 행정	8	17,798	13,514	4,284		2,321
	광업	1	793	752	41		201
	교육 서비스업	153	176,411	96,058	80,353		13,916
	국제 및 외국기관	2	9,453	9,427	26		0

금융 및 보험업	138	259,199	229,950	29,249	52,470
농업, 임업 및 어업	3	836	678	158	20
도매 및 소매업	201	297,254	241,077	56,177	88,223
보건업 및 사회복지 서비스업	215	167,169	128,844	38,325	12,603
부동산업 및 임대업	85	77,926	27,744	50,182	14,352
사업시설관리 및 사업지원 서비스업	657	589,185	298,202	290,983	22,876
숙박 및 음식점업	80	131,922	78,237	53,685	29,113
예술, 스포츠 및 여가관련 서비스업	29	24,255	18,746	5,509	9,004
운수업	167	157,579	140,671	16,908	43,822
전기, 가스, 증기 및 수도사업	9	5,364	5,131	233	578
전문, 과학 및 기술 서비스업	138	98,539	86,377	12,162	6,030
제조업	889	1,177,880	1,130,372	47,508	392,866
출판, 영상, 방송통신 및 정보서비스업	146	192,145	175,782	16,363	39,753
하수·폐기물 처리, 원료재생 및 환경복원업	4	2,680	2,288	392	23
협회 및 단체, 수리 및 기타 개인 서비스업	59	57,235	39,973	17,262	2,714

자료 : 고용형태공시제

- 전국 고용형태공시 산업별 고용 구성은 ‘제조업’은 ‘기간제 없음’, ‘기간제’, ‘소속외’ 규모가 모두 높았으며, ‘사업시설관리 및 사업지원 서비스업’은 ‘기간제 없음’, ‘기간제’ 규모가 높았음.
- 기업체 구성은 ‘제조업’과 ‘사업시설관리 및 사업지원 서비스업’ 기업체수가 가장 많았으나 전년 대비 2015년 두 산업의 공시기업은 감소함.
- ‘상시고용’ 규모가 큰 4개 산업 중 ‘도매 및 소매업’은 전년대비 6만 2천여명이 증가했으며 그 외 산업 ‘상시고용’은 감소함.
  - 2014년 ‘상시고용’ 규모가 가장 큰 산업은 ‘제조업’, ‘사업시설관리 및 사업지원 서비스업’, ‘금융 및 보험업’, ‘도매 및 소매업’ 순으로 나타남.
  - 2015년 ‘상시고용’ 규모가 가장 큰 산업은 ‘제조업’, ‘사업시설관리 및 사업지원 서비스업’, ‘도매 및 소매업’, ‘금융 및 보험업’ 순으로 나타남
- ‘기간제 없음’ 고용 규모가 큰 4개 산업 중 ‘도매 및 소매업’ 4만 5천여명, ‘사업시설관리 및 사업지원 서비스업’ 6천 5백여명이 증가했으며 그 외 산업 ‘기간제 없음’은 감소함.
  - 2014년 ‘기간제 없음’ 고용 규모가 가장 큰 산업은 ‘제조업’, ‘사업시설관리 및 사업지원 서비스업’, ‘금융 및 보험업’ 순으로 나타남.
  - 2015년 ‘기간제 없음’ 고용 규모가 가장 큰 산업은 ‘제조업’, ‘사업시설관리 및 사업지원 서비스업’, ‘도매 및 소매업’, ‘금융 및 보험업’ 순으로 나타남.
- ‘기간제’ 규모가 가장 큰 산업은 ‘사업시설관리 및 사업지원 서비스업’이며 전년대비 1만명이 감소함.
  - 2014년 ‘기간제’ 고용 규모가 가장 큰 산업은 ‘사업시설관리 및 사업지원 서비스업’, ‘제조업’,

‘교육서비스업’, ‘숙박 및 음식점업’ 순으로 나타남.

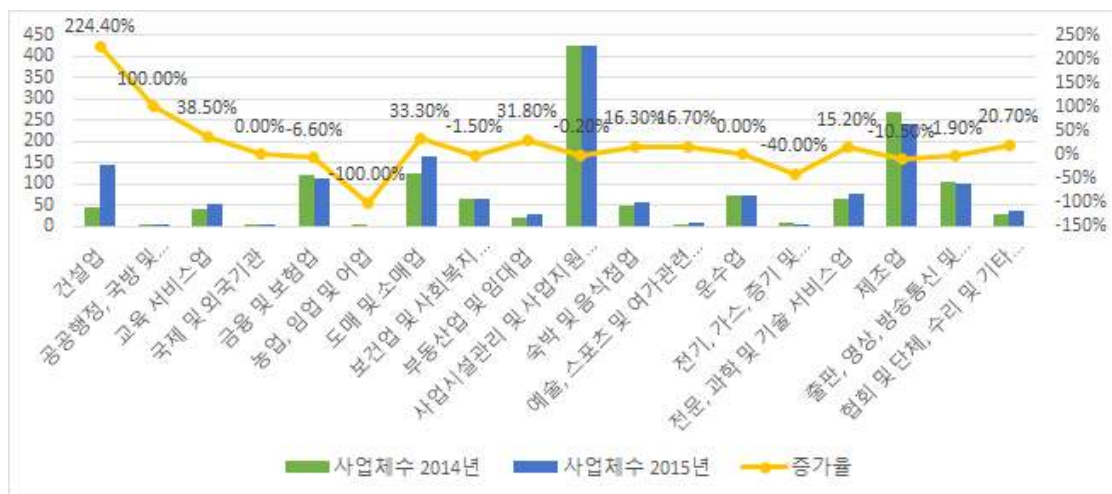
- 2015년 ‘기간제’ 고용 규모가 가장 큰 산업은 ‘사업시설관리 및 사업지원 서비스업’, ‘건설업’, ‘도매 및 소매업’, ‘숙박 및 음식점업’ 순으로 나타남.

○ ‘소속외’ 고용 규모가 가장 큰 산업은 ‘제조업’이었으며, 전년대비 7천 8백여명 감소함.

- 2014년 ‘소속외’ 고용 규모가 가장 큰 산업은 ‘제조업’, ‘건설업’, ‘도매 및 소매업’, ‘금융 및 보험업’ 순으로 나타남.
- 2015년 ‘소속외’ 고용 규모가 가장 큰 산업은 ‘제조업’, ‘건설업’, ‘도매 및 소매업’, ‘금융 및 보험업’ 순으로 나타남.

## (2) 서울 소재 기업체 고용형태 공시 산업별 현황

그림 16 | 서울소재 산업별 기업체 공시 현황과 증가율



□ 서울 소재 고용형태공시 산업별 구분에서 ‘사업시설관리 및 사업지원 서비스업’, ‘제조업’의 구성비가 각각 26.6%와 14.96%로 가장 많이 차지함

○ 2014년 산업별 구성비는 ‘사업시설관리 및 사업지원 서비스업’(29.26%), ‘제조업’(18.34%), 전체 47.6% 임.

- 산업별 구성비가 높은 순은 ‘사업시설관리 및 사업지원 서비스업’(29.26%), ‘제조업’(18.34%), ‘도매 및 소매업’(8.45%), ‘금융 및 보험업’(8.31%), ‘출판, 영상, 방송통신 및 정보서비스업’(7.14%) 순으로 나타남.

○ 2015년 산업별 구성비는 ‘사업시설관리 및 사업지원 서비스업’(26.6%), ‘제조업’(14.96%), 41.55%로 전년보다 감소함.

- 산업별 구성비가 높은 순은 ‘사업시설관리 및 사업지원 서비스업’(20.31%), ‘제조업’(14.96%), ‘도매 및 소매업’(10.26%) ‘건설업’(9.14%), ‘금융 및 보험업’(7.07%) 순으로 나타남.

- 2015년 전년 대비 '건설업'이 가장 증가율이 높았으며, '농업, 임업 및 어업'은 공시기업이 없었지고 '전기, 가스, 증기 및 수도사업'이 가장 크게 감소함.
- 전년대비 증가율이 높은 산업은 '건설업', '공공행정, 국방 및 사회보장 행정', '교육서비스업', '부동산 및 임대업', '도매 및 소매업' 순으로 나타남.
- 전년대비 감소율이 높은 산업은 '농업, 임업 및 어업', '전기, 가스, 증기 및 수도사업', '제조업', '금융 및 보험업' 순으로 나타남.
- 구성비가 높은 산업의 증감형태는 '사업시설관리 및 사업지원 서비스업'은 2.66%, '제조업'은 3.38%, '금융 및 보험업'은 1.24% 감소하였으며, '도매 및 소매업' 1.82%, '건설업' 6.05% 증가하였음.

【표 15】 서울 소재 기업체 산업별 고용형태 현황

		사업체수	상시고용	기간제없음	기간제	기타	소속외
2014년	건설업	45	98,232	62,138	20,814	15,280	108,758
	공공행정, 국방 및 사회보장 행정	2	2,465	1,252	1,081	132	0
	교육 서비스업	39	65,272	41,567	23,249	456	7,196
	국제 및 외국기관	2	13,744	13,448	296	0	0
	금융 및 보험업	121	247,450	220,648	26,593	209	52,683
	농업, 임업 및 어업	5	3,238	2,272	876	90	513
	도매 및 소매업	123	204,605	170,818	33,173	614	51,839
	보건업 및 사회복지 서비스업	66	80,522	60,453	18,576	1,493	8,954
	부동산업 및 임대업	22	30,488	22,647	6,806	1,035	7,150
	사업시설관리 및 사업지원 서비스업	426	428,290	220,340	197,906	10,044	25,708
	숙박 및 음식점업	49	97,129	57,636	38,792	701	25,925
	예술, 스포츠 및 여가관련 서비스업	6	10,709	7,958	2,167	584	5,513
	운수업	74	93,010	84,536	8,390	84	31,364
	전기, 가스, 증기 및 수도사업	10	6,470	5,367	333	770	710
	전문, 과학 및 기술 서비스업	66	53,703	47,561	5,869	273	3,390
	제조업	267	504,021	470,084	31,119	2,818	134,228
	출판, 영상, 방송통신 및 정보서비스업	104	120,335	106,258	13,412	665	20,488
협회 및 단체, 수리 및 기타 개인 서비스업	29	32,406	20,901	10,758	747	1,663	
2015년	건설업	146	140,737	57,847	82,890		115,452
	공공행정, 국방 및 사회보장 행정	4	15,911	12,729	3,182		2,289
	교육 서비스업	54	83,522	49,318	34,204		7,700
	국제 및 외국기관	2	9,453	9,427	26		0
	금융 및 보험업	113	237,494	211,172	26,322		48,797
	농업, 임업 및 어업						
	도매 및 소매업	164	256,269	205,525	50,744		75,619
	보건업 및 사회복지 서비스업	65	67,448	51,454	15,994		5,720
	부동산업 및 임대업	29	28,396	13,097	15,299		7,416
	사업시설관리 및 사업지원 서비스업	425	432,364	227,073	205,291		19,923
	숙박 및 음식점업	57	111,047	66,587	44,460		24,245
	예술, 스포츠 및 여가관련 서비스업	7	11,634	8,234	3,400		5,669

운수업	74	96,083	87,768	8,315		33,212
전기, 가스, 증기 및 수도사업	6	4,275	4,095	180		277
전문, 과학 및 기술 서비스업	76	58,815	52,735	6,080		3,661
제조업	239	442,580	424,159	18,421		98,032
출판, 영상, 방송통신 및 정보서비스업	102	124,942	111,984	12,958		18,090
협회 및 단체, 수리 및 기타 개인 서비스업	35	34,947	24,452	10,495		1,936

자료 : 고용형태공시제

□ 서울 소재 고용형태공시 산업별 구분에서 ‘사업시설관리 및 사업지원 서비스업’, ‘제조업’의 구성비가 각각 26.6%와 14.96%로 가장 많이 차지함

○ 2014년 산업별 구성비는 ‘사업시설관리 및 사업지원 서비스업’(29.26%), ‘제조업’(18.34%), 전체 47.6% 임.

- 산업별 구성비가 높은 순은 ‘사업시설관리 및 사업지원 서비스업’(29.26%), ‘제조업’(18.34%), ‘도매 및 소매업’(8.45%), ‘금융 및 보험업’(8.31%), ‘출판, 영상, 방송통신 및 정보서비스업’(7.14%) 순으로 나타남.

○ 2015년 산업별 구성비는 ‘사업시설관리 및 사업지원 서비스업’(26.6%), ‘제조업’(14.96%), 41.55%로 전년보다 감소함.

- 산업별 구성비가 높은 순은 ‘사업시설관리 및 사업지원 서비스업’(20.31%), ‘제조업’(14.96%), ‘도매 및 소매업’(10.26%) ‘건설업’(9.14%), ‘금융 및 보험업’(7.07%) 순으로 나타남.

○ 2015년 전년 대비 ‘건설업’이 가장 증가율이 높았으며, ‘농업, 임업 및 어업’은 공시기업이 없었고 ‘전기, 가스, 증기 및 수도사업’이 가장 크게 감소함.

- 전년대비 증가율이 높은 산업은 ‘건설업’, ‘공공행정, 국방 및 사회보장 행정’, ‘교육서비스업’, ‘부동산 및 임대업’, ‘도매 및 소매업’ 순으로 나타남.

- 전년대비 감소율이 높은 산업은 ‘농업, 임업 및 어업’, ‘전기, 가스, 증기 및 수도사업’, ‘제조업’, ‘금융 및 보험업’ 순으로 나타남.

- 구성비가 높은 산업의 증감형태는 ‘사업시설관리 및 사업지원 서비스업’은 2.66%, ‘제조업’은 3.38%, ‘금융 및 보험업’은 1.24% 감소하였으며, ‘도매 및 소매업’ 1.82%, ‘건설업’ 6.05% 증가하였음.







## 동향과 이슈 2015-8

발행일 2015. 12

발행처 서울노동권익센터

발행인 김성희

03147 서울시 중로구 율곡로 56 운현하늘빌딩 10층 Tel.02)6925-4349 Fax.070-8250-4349 [www.labors.or.kr](http://www.labors.or.kr)