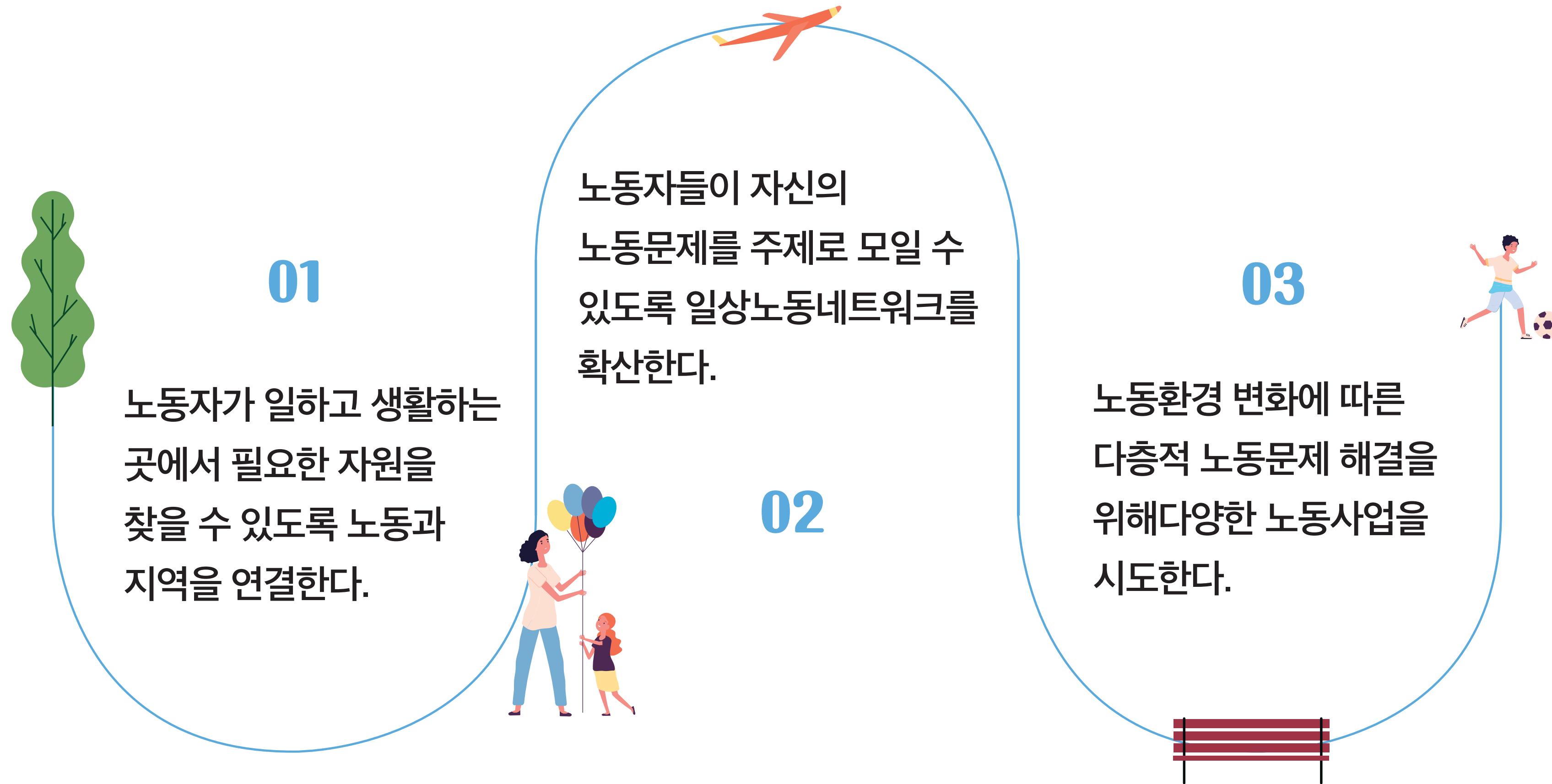


# 2. 노동커뮤니티 지원사업 e-브로슈어



# 노동단체 지원사업의 의미

시대와 노동형태 변화로 대두된 사각지대 新노동자 맞춤형 지원 필요  
(제2차 서울시 노동정책 기본계획 2020)

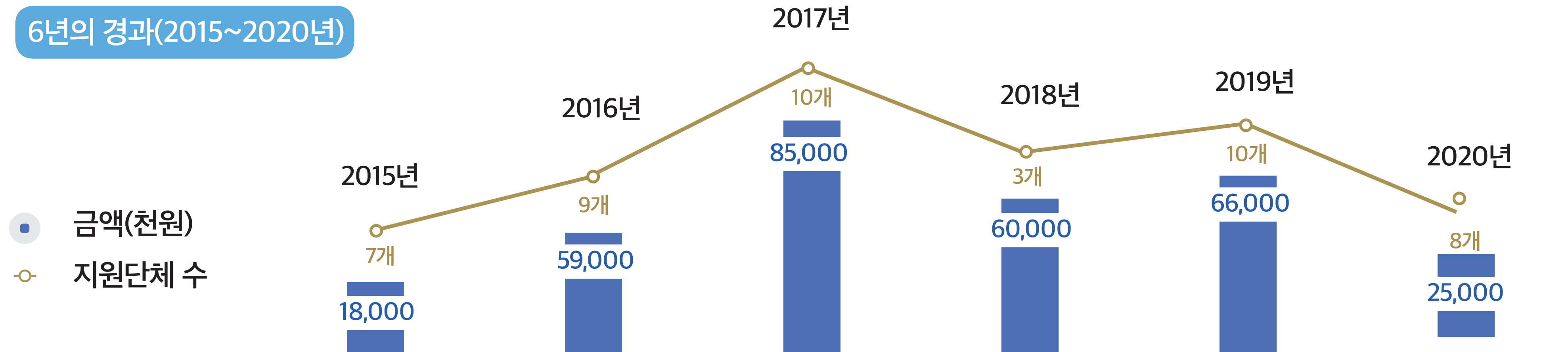


# 서울노동권익센터 노동단체 지원사업 소개

취약계층 노동자를 대상으로 하는 지역밀착형 노동사업 추진

- 「노동정책 기본계획」에 따른 지역 노동단체 거버넌스 체계 지원
- 민간노동역량 지원과 신규 노동조직 기반 마련
- 소규모 노동자 자조모임 활성화

## 6년의 경과(2015~2020년)



- 역대 지원단체 (총 35개)**
- 강동희망나눔센터(현 강동노동인권센터) | 강서양천 민중의집 사람과공간 | 공공운수노조 교육공무직본부 서울지부 | 공공운수노조 보육협의회 서울지역분회 | 굿프렌즈 | 노동이 아름다운 동작 | 눈맞춤(학습지교사 소모임) | 동아시아국제연대연구모임 | 라이더유니온 | 리빙액트 | 문화예술노동연대 | 미대의 외침 | 버리연대(아름다운 가게 노동조합) | 비정규직없는송파행동 | 서울노동광장 | 서울일반노조 도봉구지부 | 성북구노동권익센터 | 신바람(서대문 청소노동자 풍물동아리) | 아름불(강서양천지역 급식노동자 불링동아리) | 알바상담소 | 여성노동법률지원센터 | 우리동네노동권찾기 | 은평노동인권센터 | 인권운동네트워크 바람 | 인절미(인쇄인 절대공감 미래비전 프로젝트) | 전국언론노동조합 방송작가지부 | 전국여성노동조합 서울지부 | 전국화학섬유식품산업노동조합 | 지속가능한 동대문구 노동협치를 위한 네트워크 | 치료사 다모임 | 타투유니온 | 한국가사노동자협회 | 한국노동안전보건연구소 | 한국대리운전협동조합 | 함께 사는 종로

**2015-2017**

**노동권익증진활동지원사업**

**2018 지역기반구축사업**

- 취약계층 노동자를 대상으로 하는 지역밀착형 노동사업 추진 기반 조성
  - 자치구노동복지센터 미설치 지역의 민간 노동단체 지원
  - 지역단체 간 컨소시엄 구성을 통한 민간노동복지자원 네트워크 구축

**2019**

**노동복지기반구축사업**

- 노동자 소모임/신규 노동조합/노동단체 지원으로 세가지 유형 신설
- 씨앗형 - 소규모 노동자 모임 활성화로 노동자 조직화 및 다양한 노동 의제 발굴
- 새싹형 - 신생 노조 안정화 및 역량 강화, 조합원 조직화 지원
- 열매형 - 취약계층 노동자를 대상으로 하는 지역밀착형 노동사업 추진 기반 조성

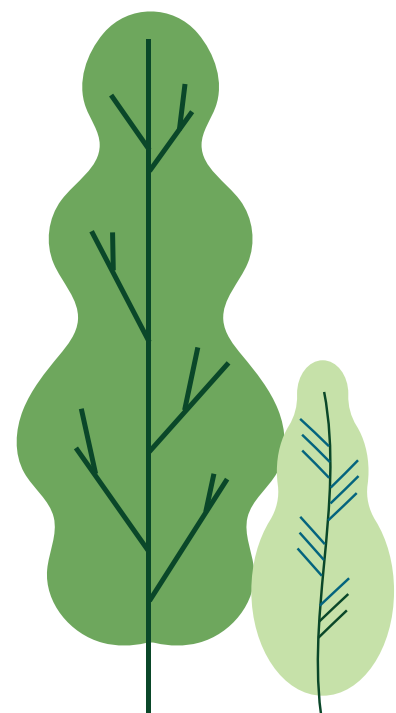
**2020**

**노동커뮤니티지원사업**

- 소규모 노동자 모임 활성화로 노동자 조직화 및 다양한 노동 의제 발굴
- 소규모 노동사업 확산 및 질적 성장 지원

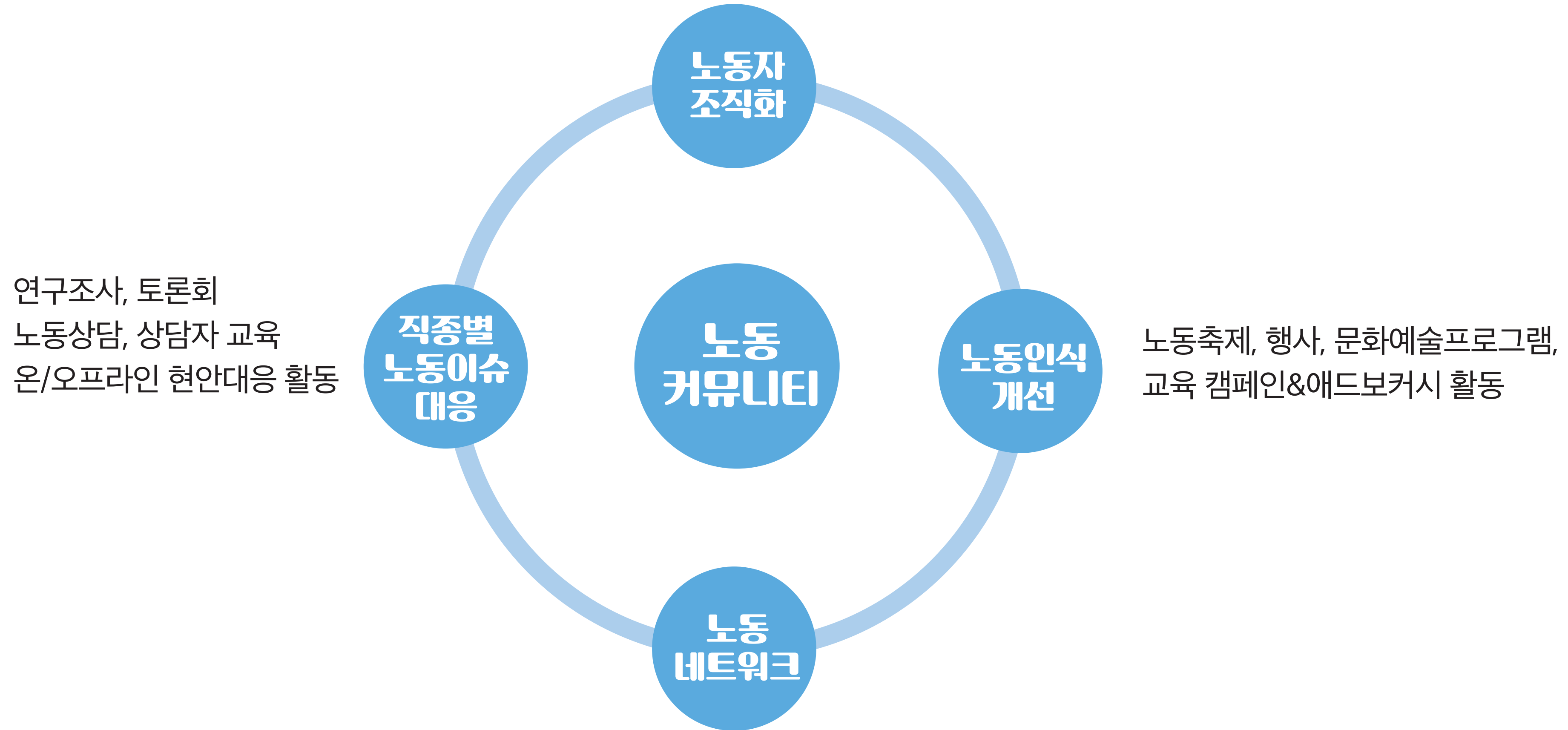
## 노동커뮤니티 지원사업의 특징

1. 다양한 노동사업 지원을 위해 10가지 지원 주제 구분
2. 지원유형에 해당하는 사업에 한해 3인 이상 노동자 모임 지원
3. 노동조합, 노동단체, 노동자 소모임, 노동네트워크 등 다양한 조직 지원
4. 참여단체 간 네트워킹, 자원 연결 매개 / 참여단체 역량강화 지원
5. 사업을 전담하는 단체 활동가 활동비 지원(서울시 생활임금 기준)

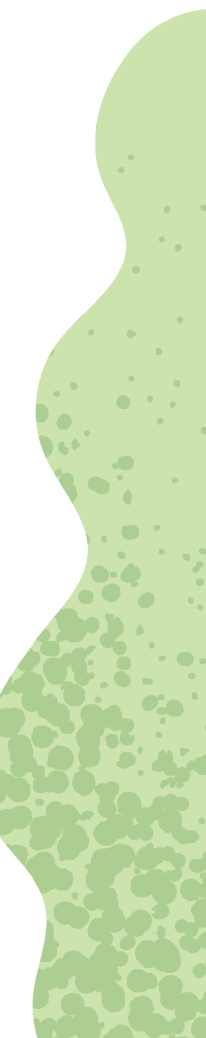
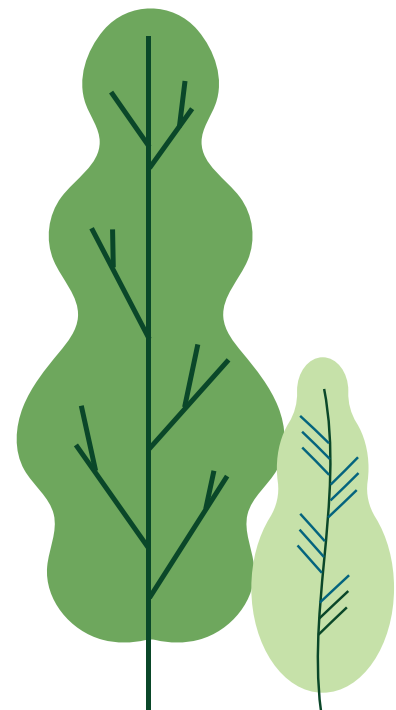


# 노동커뮤니티 지원사업 활동 사례

노동조합 조합원 교육, 회의, 워크숍  
직종별/지역별 노동자 학습, 취미활동, 탐방



주제별 네트워크, 협의체 구성  
언론홍보, 집회 등 공동활동



2021 노동커뮤니티 지원사업은 **작은 노동커뮤니티, 지역 노동커뮤니티** 2가지 유형으로 지원

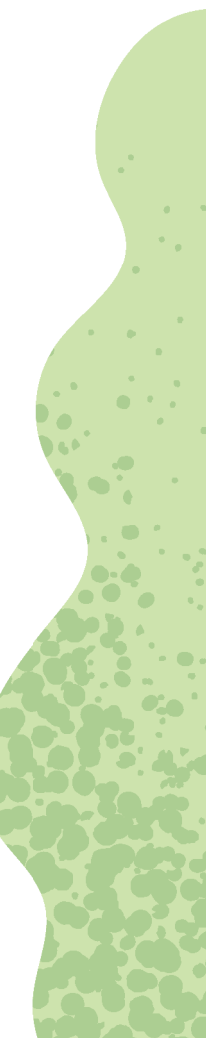
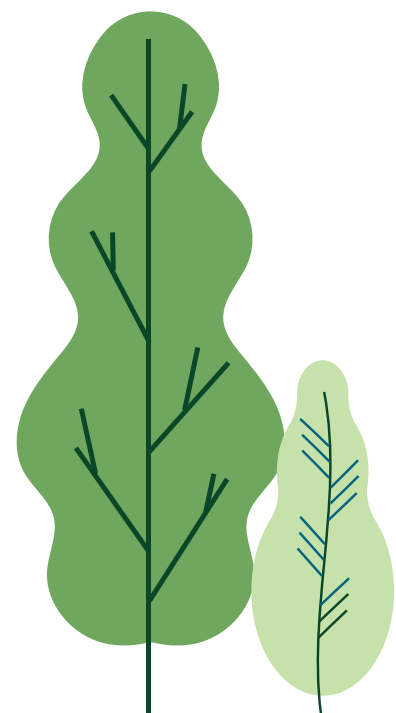
## 사업 개요

사업기간 2021년 4월 ~11월

지원금액 총 6천 5백만원

지원주제 10개 유형 중 택 1

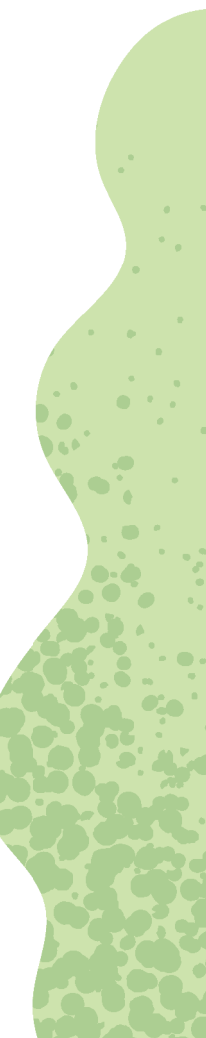
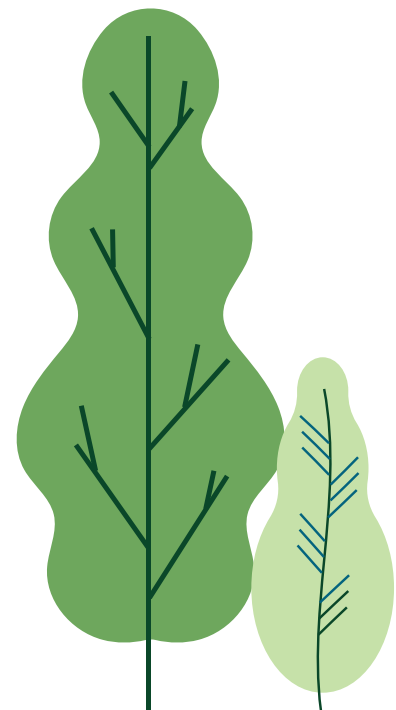
- ① 취약노동자 현안 대응    ② 청년·청소년 노동인권    ③ 여성노동인권    ④ 은퇴자,고령자 노동이슈
- ⑤ 장애인 노동자 노동인권    ⑥ 노동안전·보건    ⑦ 환경·기후변화와 노동    ⑧ 지역 노동네트워크 확산
- ⑨ 노동조합 설립준비    ⑩ 노동자 자조모임 운영    ⑩ 기타 공익사업



## 사업 개요

### 지원규모 및 대상

유형		선정	규모	지원대상
작은 노동커뮤니티	지속 지원	최대 3팀	3백~5백만원 내 자율편성	2019 노동복지기반구축사업 씨앗형, 2020 노동커뮤니티 지원사업 참여단체
	신규 지원	최대 5팀		3인 이상으로 구성된 노동자 소모임/자조모임 또는 본 사업 추진을 위해 구성한 노동자 네트워크
지역 노동커뮤니티		최대 2팀	1천만원~2천만원 내 자율편성	5년 이상 노동권익 활동을 수행한 서울지역 민간 노동단체 (자치구 노동자종합지원센터 포함 지역 컨소시엄 구성 필수)



## 접수 방법

서울노동권익센터 홈페이지 ([www.labors.or.kr](http://www.labors.or.kr)) 접속



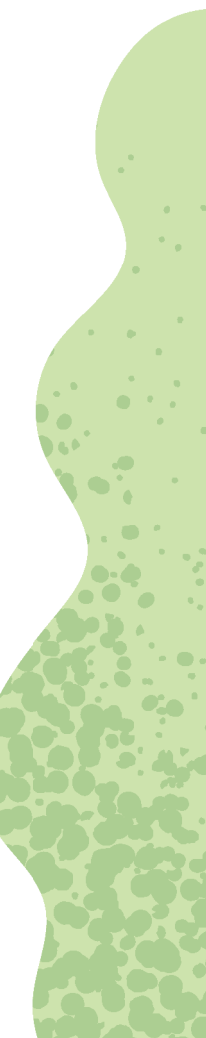
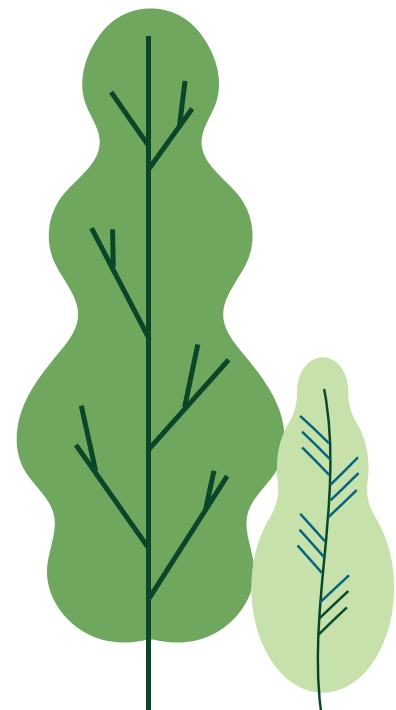
‘공지사항’ 게시판에서 지원서류 3종  
(사업신청서, 단체활동 소개서, 사업계획서) 다운로드 후 작성



담당자 메일 ([miminaing@labors.or.kr](mailto:miminaing@labors.or.kr))로 접수



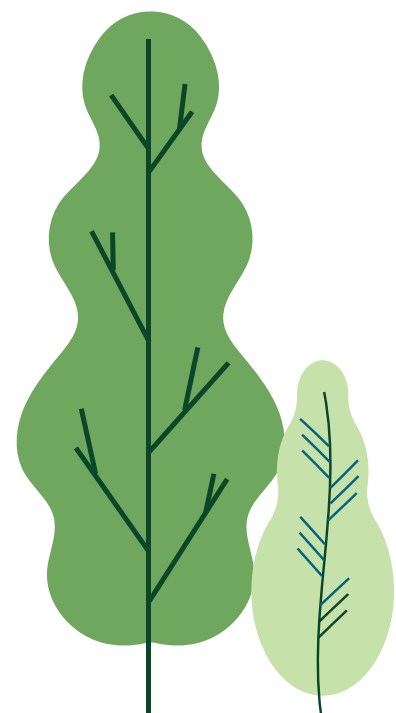
접수 확인후 개별 메일 발송



# 2021 노동커뮤니티 지원사업

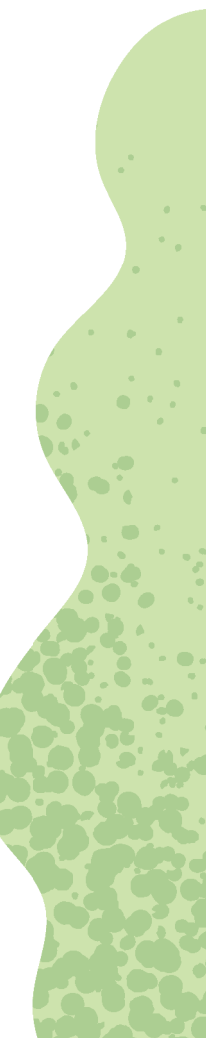
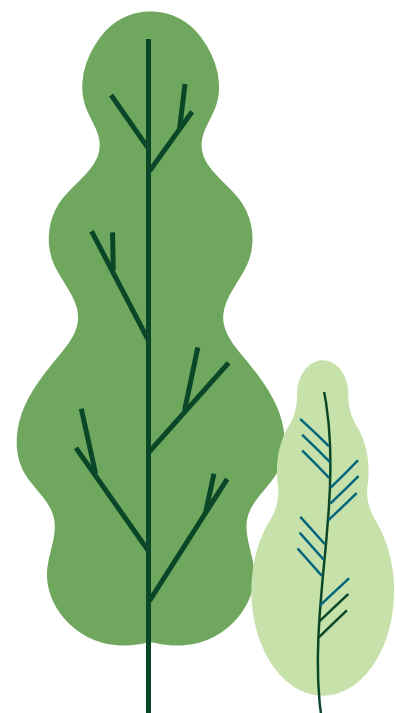
## 세부 일정

일정	날짜	내용
사업설명회	3월 5일(금)	서울노동권익센터 유튜브 채널
사업 공고·접수	3월 8일(월)~22일(월)	서울노동권익센터 홈페이지 (www.labor.or.kr)
사전심사	3월 23일(화)	서울노동권익센터 내부 심사위원 1인 진행
서류심사	3월 24일(수)	서울노동권익센터 내부 심사위원 1인, 외부전문가 1인 진행
면접심사	3월 26일(금)	서울노동권익센터 내부 심사위원 1인, 외부전문가 2인 진행
사업 선정 공고	3월 29일(월)	서울노동권익센터 홈페이지 게시
협약식 & OT	3월 31일(수)	업무협약식, 사업 전체 일정 소개
예산 집행 교육	3월 31일(수)	예산집행기준 안내
1차 사업비 교부	4월 2일(금)	사업비의 70% 교부



## 세부 일정

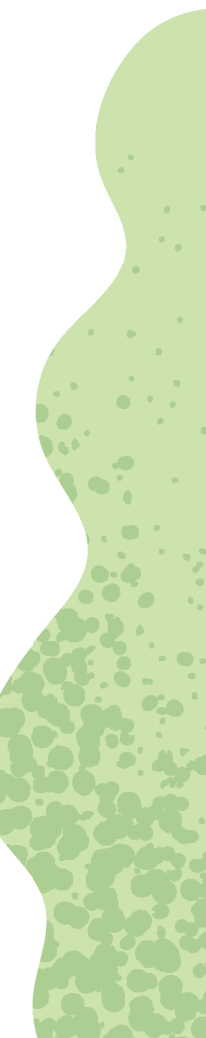
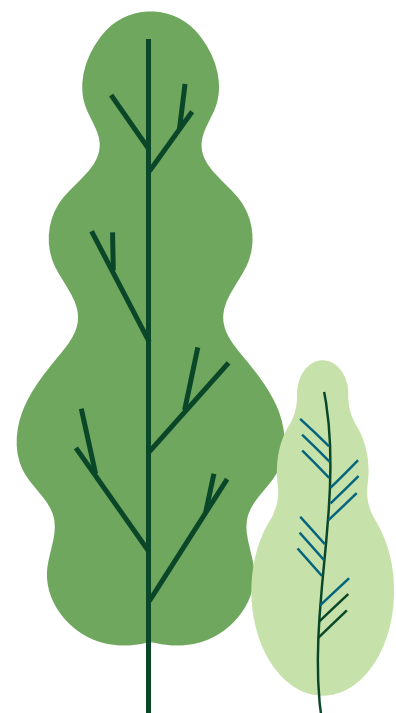
일정	날짜	내용
중간평가 워크숍	7월 15일(목)	사업 경과 보고, 공동 평가
1 차 정 산	7월 2주까지	4~6월 집행내역 정산보고 및 증빙자료 제출
2차 사업비 교부	8월 1주	중간평가 결과에 따라 사업비 30% 교부
2 차 정 산	10월 2주까지	7~9월 집행내역 정산보고 및 증빙자료 제출
예산 집행 교육	10월 중	1~2차 정산결과 바탕으로 정산보고 세부사항 안내
3 차 정 산	12월 2주까지	10~11월 집행내역 정산보고 및 증빙자료 제출
최종평가 워크숍	12월 중	사업 결과 보고, 공동 평가, 사업 참여 후기 공유
성 과 공 유 회	12월 중	사업 결과 발표회



## 사업 심사

심사	일정	심사 기준	심사 위원
사전심사	3월 23일(화)	<ul style="list-style-type: none"> <li>· 기본 요건심사</li> <li>· 서류 제출 기한 준수 여부</li> <li>· 구비 서류 적정성</li> <li>· 종교단체, 정당, 타단체 중복지원 여부</li> </ul>	서울노동권익센터 내부 심사위원 1인
서류심사	3월 24일(수)	<ul style="list-style-type: none"> <li>· 사업계획 및 예산의 타당성</li> <li>· 사업의 실현가능성, 사업의 필요성</li> <li>· (지속지원의 경우) 전년도 사업실적</li> </ul>	서울노동권익센터 내부 심사위원 1인 외부전문가 1인
면접심사	3월 26일(금)	<ul style="list-style-type: none"> <li>· 사업수행역량(책임감, 업무역량), 성인지성</li> <li>· 사업의 필요성 및 효율성 재확인</li> <li>· 서류심사 결과에 따른 질의사항</li> </ul>	서울노동권익센터 내부 심사위원 1인 외부전문가 2인
최종 선정 공고	3월 29일(월)	<ul style="list-style-type: none"> <li>· 서울노동포털 및 서울노동권익센터 홈페이지 게시 / 개별 전화 연락</li> </ul>	

\*지원 희망 단체는 전 일정 참가 가능 여부 고려 후 지원 요망



# 2021 노동커뮤니티 지원사업

## 지원 서류 작성법

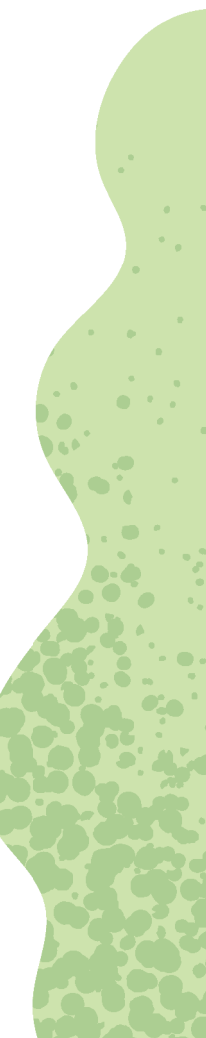
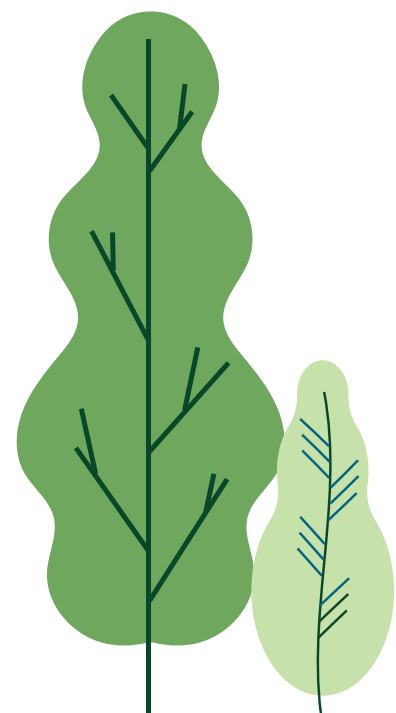
10가지 지원 주제 확인 후 해당하는 번호 기입

① 2021 서울노동권익센터 노동커뮤니티 지원사업 신청서			
작은 노동커뮤니티	<input type="checkbox"/> 지속지원 <input type="checkbox"/> 신규지원	지역 노동커뮤니티	
지원 주제		접수번호	(기재하지 않음)
단체명			
컨소시엄 단체	(지역 노동커뮤니티 유형만 기재, 컨소시엄에는 반드시 자치구 노동자종합지원센터를 포함해야함.)		
사업명			
사업지역		사업기간	2021.4~11

유형별 금액 확인 후 해당하는 유형에 v 체크

지역 노동커뮤니티 유형은 자치구노동자종합지원센터를 포함한 지역 컨소시엄 구성이 필수이므로 컨소시엄에 포함된 단체 이름을 모두 기입

사업지역은 서울이어야 하고 전국단위 노조의 경우 서울지부 또는 서울지역 내 활동에 한해 기재



# 2021 노동커뮤니티 지원사업

## 지원 서류 작성법

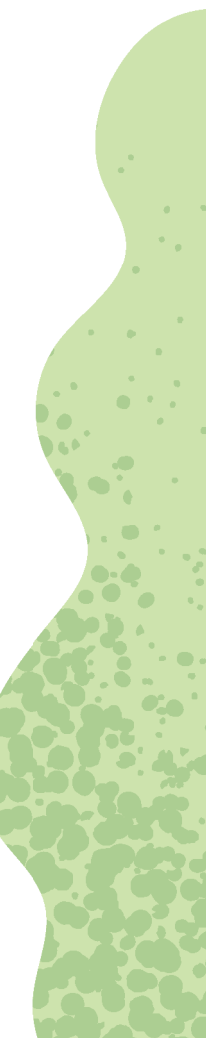
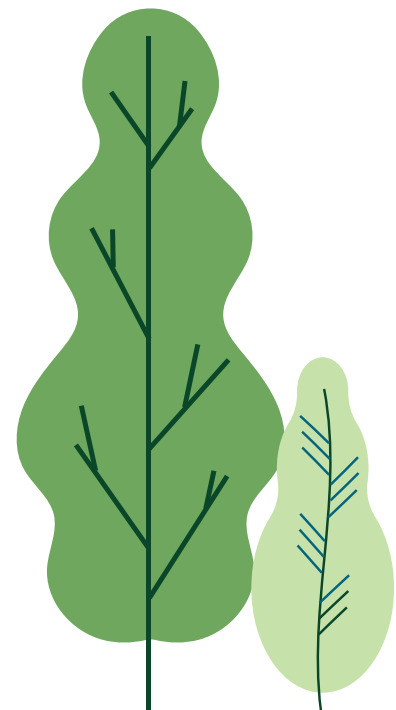
① 2021 서울노동권익센터 노동커뮤니티 지원사업 신청서

사업목적	-		
사업내용 요약	(500자 이내로 사용)		
사업예산	신청금액	총 원	

사업을 통해 이루고 싶은 변화

세부사업 및 기대효과를 500자 이내로 작성

사업 총 예산 기재, 자부담 금액 필수 아님.

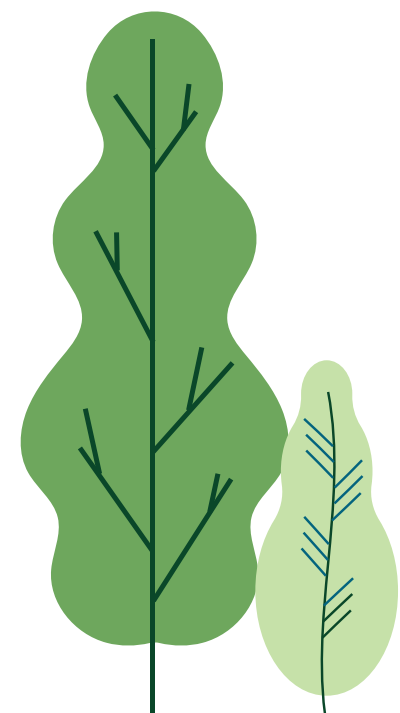


# 2021 노동커뮤니티 지원사업

## 지원 서류 작성법

① 2021 서울노동권익센터 노동커뮤니티 지원사업 신청서				
담당자 및 연락처	성명		연락처	
	휴대전화		이메일	
제출서류	① 사업신청서 1부 ② 단체소개서 1부 ③ 사업계획서 1부			
사업참여자	(단체 및 컨소시엄 구성원 3인씩 기재, 컨소시엄은 새싹, 열매형만 기재)			
단체구성원	이름	연락처	서명	
컨소시엄 구성원	이름	연락처	서명	
위와 같이 2021년 노동커뮤니티 지원사업을 신청합니다.				
2021년    월    일				
대표자                      (인)				

참여단체는 실무 담당자 중심으로, 컨소시엄 구성원은 핵심 파트너 3인만 기재

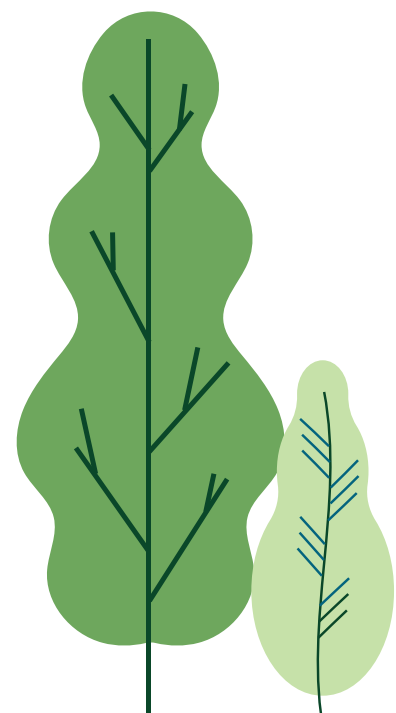


## 지원 서류 작성법

### ② 단체활동 소개서

단체명				
단체 설립 목적				
단체 현 황	활동지역		전화번호	
	주소			
	SNS	(홈페이지, 카페, 블로그 등)		
	대표자(임원)		설립일자	
	활동인원	명	이메일	(대표자 이메일)

단체명, 단체 설립 목적을 포함한  
단체 현황 기재

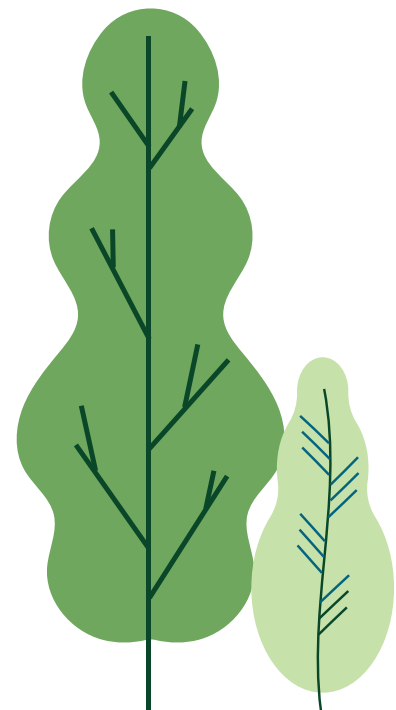


**지원  
서류  
작성법**

② 단체활동 소개서		
주요 활동경력		
사업명		비고
활동1		
활동2		
활동3		
2021년 사업 계획		

단체가 최근 3년간 해온 활동을  
활동 1~3에 기재

2021년 사업계획은 노동커뮤니티 지  
원사업 신청 이외에 단체 운영 및 자체  
사업 계획 기재



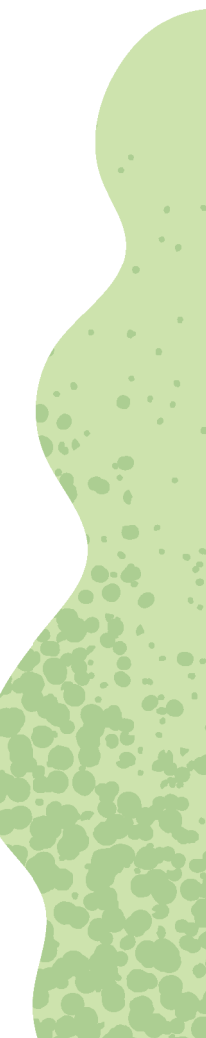
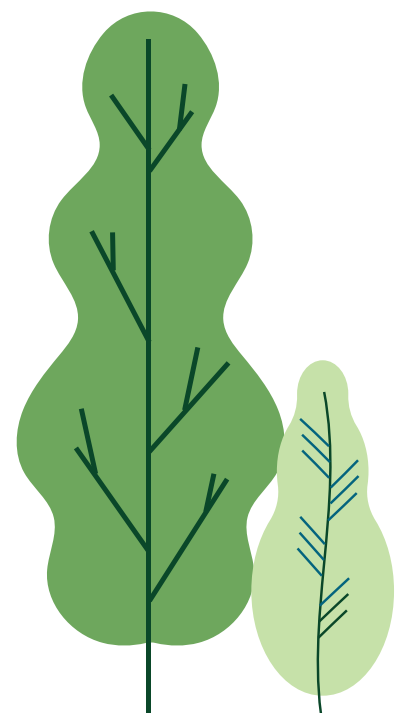
## 지원 서류 작성법

② 단체활동 소개서	
사업명	
사업 참여 단체	주관 단체 : 컨소시엄 단체:
사업의 필요성 (사업추진배경)	노동자의 필요와 욕구, 사업의 전체적 배경(공인된 자료를 근거로 활용) <노동사업 전략적으로 기획하기 워크북>p.17-27 참조 1,000자 이내 작성
사업의 이해관계자	이해관계자가 누구인지, 이해관계자가 사업에 미치는 영향은 무엇인지 기술 <노동사업 전략적으로 기획하기 워크북>p.31-36 참조
사업의 위험요인	사업에 영향을 미치는 외부 요인 분석 <노동사업 전략적으로 기획하기 워크북>p.49-58 참조

양적/질적 자료 활용해 사업의 필요성 증명

이해관계자(사업 및 사업의 결과에 영향을 주고 받는 개인, 집단, 지역사회 등)가 누구인지 분석하고, 각 이해관계자의 역량과 자원, 사업에 미치는 영향 분석

사업에 (위험한)영향을 끼칠 것 같은 외부요인과 대응방안 분석(예: 감염병 확산)

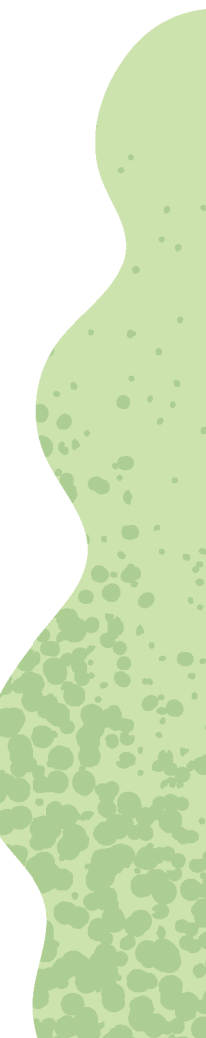
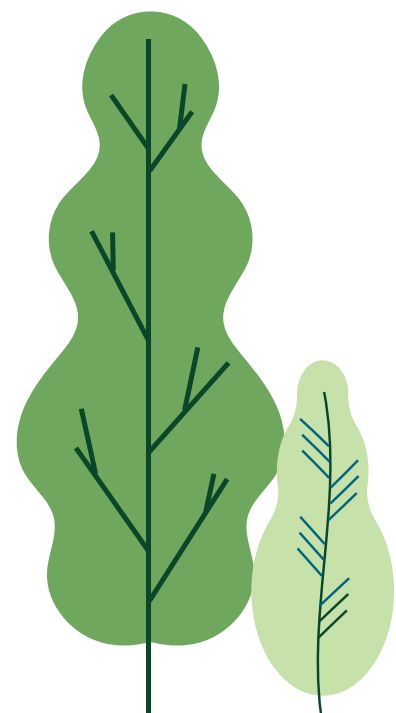


## 지원 서류 작성법

③ 2021 노동커뮤니티 지원사업 사업계획서	
사업목표	(이 사업을 통해 만들고 싶은 변화)
사업기간	2020.4~11(8개월)
사업지역	
사업대상	
신청예상	총 원 (사업비 원, 자부담 원)
주요 사업내용	세부사업1.(사업명) (사업내용) 세부사업2.(사업명) (사업내용) 세부사업3.(사업명) (사업내용)

작은 노동커뮤니티 유형은 자부담 필수 아님

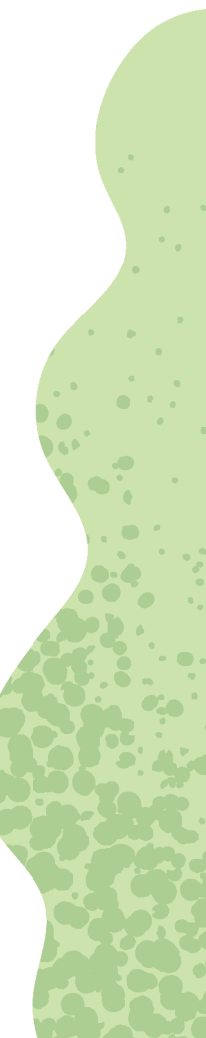
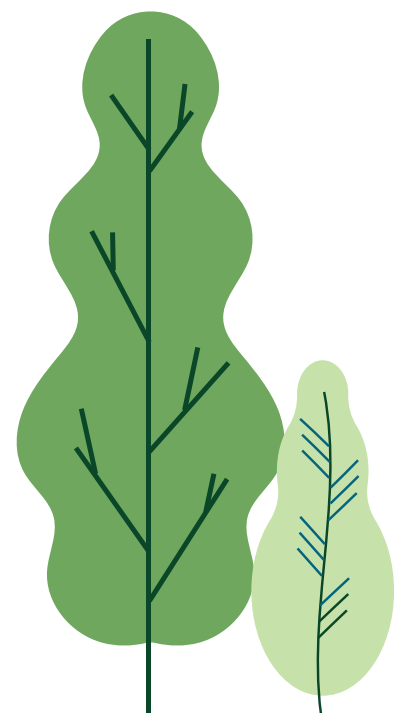
세부사업 명칭과 한 줄 이내의 세부사업 설명 기재



## 지원 서류 작성법

③ 2021 노동커뮤니티 지원사업 사업계획서		
세부사업명	내용 및 방법	
세부사업	목적	
	일정	년 월 ~ 년 월
(세부사업명)	내용	1.1. (세부사업1에 해당하는 세부활동) 1.2. 1.3.
세부사업2	목적	
	일정	년 월 ~ 년 월
(세부사업명)	내용	1.1. (세부사업1에 해당하는 세부활동) 1.2. 1.3.
세부사업3	목적	
	일정	년 월 ~ 년 월
(세부사업명)	내용	1.1. (세부사업1에 해당하는 세부활동) 1.2. 1.3.

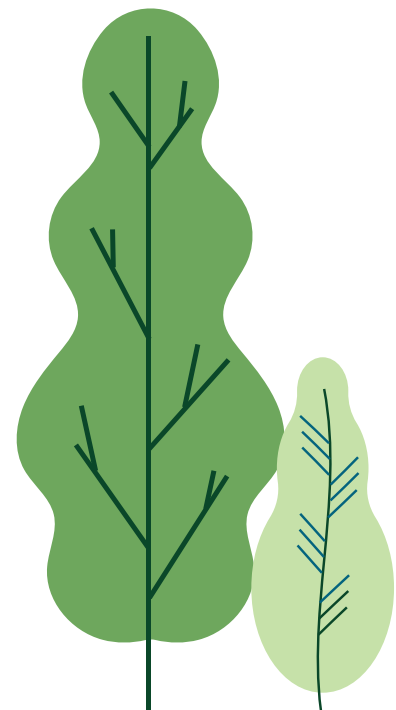
세부사업명, 각 세부사업의 목적, 일정, 내용을 구체적으로 기재



**지원  
서류  
작성법**

③ 2021 노동커뮤니티 지원사업 사업계획서										
사업추진일정										
세부사업	세부활동	2021년								
		4	5	6	7	8	9	10	11	12
1.	1.1									
	1.2									
	1.3									
2.	2.1									
	2.2									
	2.3									
3.	3.1									
	3.2									
	3.3									

각 세부사업을 진행할 월(月)에 색 채우기



## 지원 서류 작성법

### ③ 2021 노동커뮤니티 지원사업 사업계획서

#### 사업 평가 계획

<노동사업 전략적으로 기획하기 워크북> p60-84 참조

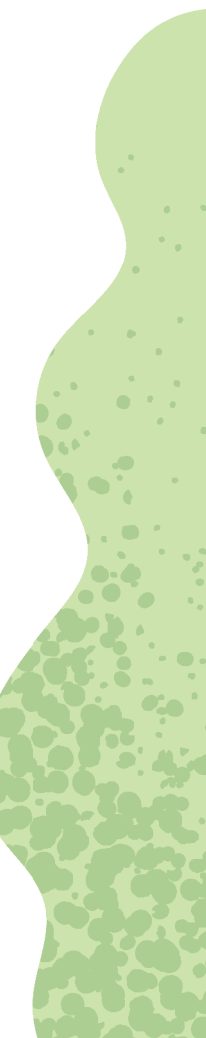
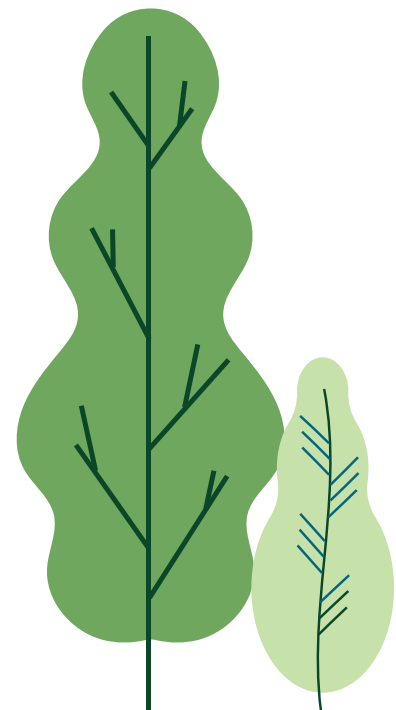
- 모니터링/평가 주기
- 모니터링/평가 방법

사업 모니터링 과 평가 세부 계획 기재

#### 사업의 기대효과

이 사업이 완료되었을 때 기대하는 사회적 변화 기재

사업 참여자 모집 또는 사업 홍보계획



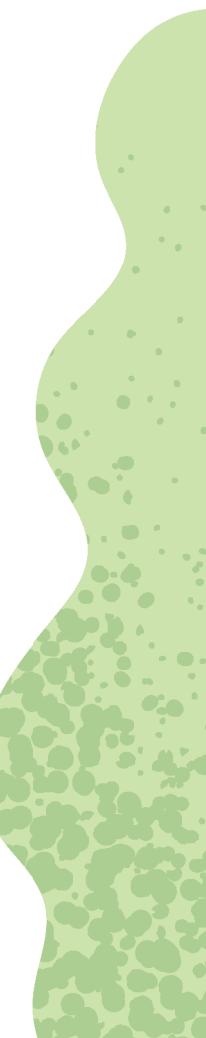
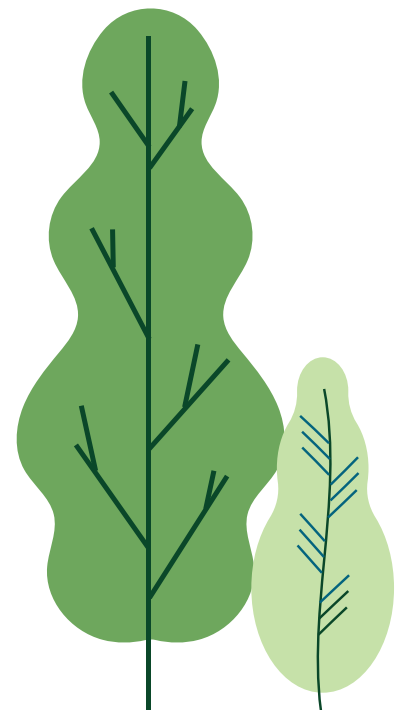
## 지원 서류 작성법

### ③ 2021 노동커뮤니티 지원사업 사업계획서

#### 추진사업 담당인력 구성

이름	담당	소속	업무비중(100%)
	모임 추진		
	사업 보고		
	예산·회계		
	(기타)		

본 사업 담당인력을 세분화해 기재,  
예산·회계 담당자는 필수로 지정



## 지원 서류 작성법

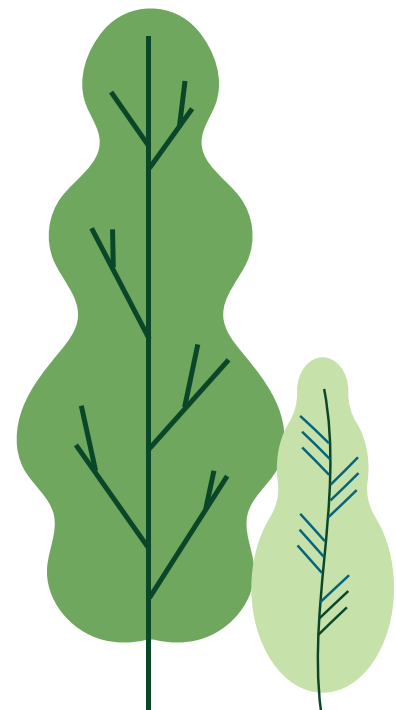
### ③ 2021 노동커뮤니티 지원사업 사업계획서

#### IV사업 예산 계획

#### 기간별 사업비 집행계획

	금 액		사업비 전체 합계
	4월~7월	8월~11월	
사업비 집행 계획	원	원	원
주요내역			

상/하반기 집행 예정 금액을 나눠서 기재.  
특별한 이유가 없다면 상/하반기 비슷한  
비율로 예산 계획 수립

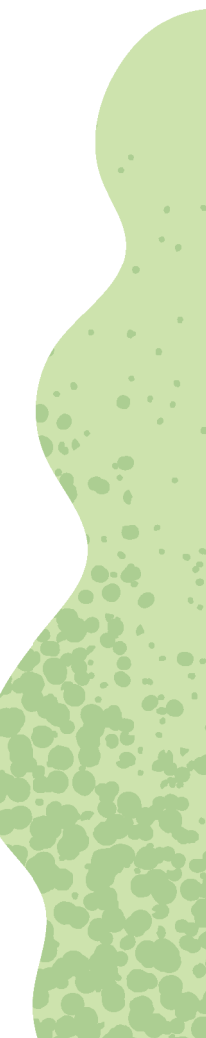
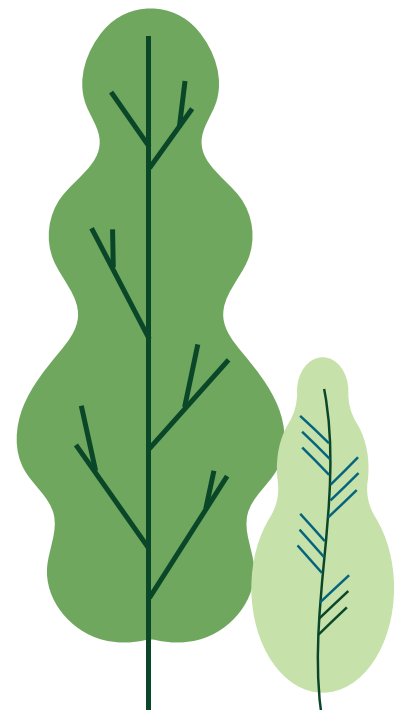


## 지원 서류 작성법

③ 2021 노동커뮤니티 지원사업 사업계획서

번호	내용		단위	수량	산출가격		비고 산출근거
					단가	금액	
1	인건비	일반활동비					
2	사업비						
합계 (부가세 포함)							

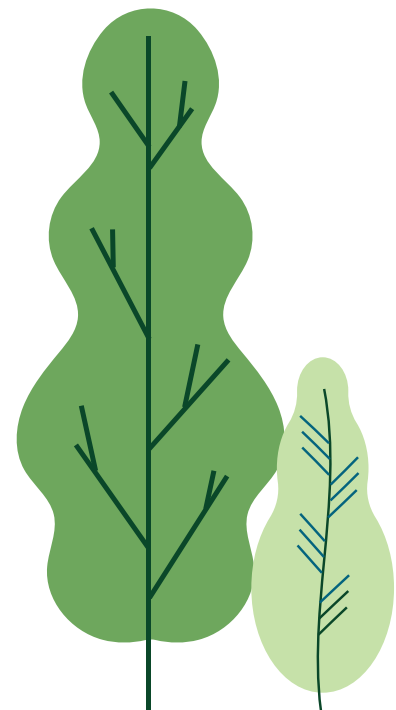
예산 계획을 인건비, 운영비, 사업비로 구분해  
비목별 예산표 작성



## 지원 서류 작성법

③ 2021 노동커뮤니티 지원사업 사업계획서						
번호	사업명	예산항목	세부항목	산출가격		비고 산출근거
				단가	금액	
1	-	인건비	일반활동비			
2	(세부사업명)	사업비				
3	(세부사업명)	사업비				
4	(세부사업명)	사업비				
합계 (부가세 포함)						

예산 계획을 세부사업별로 구분해 세부사업안에서 각 항목별 예산표 작성 실제 사업비 지출대장은 이 항목으로 구성되므로 정확하게 작성



## 06 사업 예산 편성기준

### ① 예산편성 기본원칙

- 보조금 예산은 지원사업 목적달성을 위한 보편타당하고 실행 가능한 적정예산으로 편성해야 함.
- 예산계획은 사업계획서 상 명시된 사업 예산 계획에 의거하여야 함.
- 각 사업의 예산항목, 비목별로 구체적인 산출근거를 제시해야 함.
- 사업 예산은 운영비(자산취득비), 인건비(단순인건비), 사업비(홍보비, 인쇄비, 물품구입비, 임차료, 여비, 회의비, 교육비, 연구비, 수당)로 세분해 편성할 수 있음.
- 운영비는 사업비의 15% 이내에서 책정할 수 있으며 자산취득비만 해당함.
- 인건비는 본 사업을 전담하는 실무책임자 1인에 대해 서울시 생활임금(10,702원) 기준으로 주당 15시간 내 지급함.
- 인건비와 운영비는 사업비로 전용할 수 없고, 사업비 내에서만 변경할 수 있음.
- <2021 서울노동권익센터 노동커뮤니티 지원사업 매뉴얼> 예산집행기준을 준수하여야 함.

## 06 사업 예산 편성기준

### ② 편성 불가 항목

- 단체 내부 임직원 수당, 상근직원 인건비(단순인건비 범위 내에서 집행 가능)
- 단체 내부 보고서용 책자 발간
- 시설비·수선비·시설부대비·전신전화 설비 등 자본적 경비와 외부 용역으로 진행하는 홈페이지 구축, 모바일웹 및 앱 개발, 동영상 제작 등
- 사무용 집기, 공과금, 사무실 임대료, 전화요금 등 단체 운영 경비
- 기부금, 진료비, 시상(상품권), 선물, 장학금, 차량 유지/관리비(수리비, 보험료)
- 정치, 종교, 유흥, 주류, 미용, 개인적 취미활동에 드는 경비
- 연구기관, 대학(교)부설 연구소, 동영상 제작 등 전문기관에 일괄 의뢰(외부 용역)하여 지출하는 경비
- 현금 인출 후 지출 불가

## 07 자주 하는 질문

### ① 사업 지원, 신청 관련 질문

- 사업 신청은 우편 접수도 가능한가요?
- 신청이 잘 되었는지 어떻게 확인하나요?
- 신청 후 신청서를 수정하고 싶거나 파일 오류가 있을 때 어떻게 하나요?

### ② 사업 운영 관련 질문

- 사업 지역의 범위가 반드시 서울이어야만 하나요?
- 지원금에 자부담을 포함해 편성해도 되나요?
- 어떤 내용의 사업이 주로 선정되나요?
- 지원대상에서 '노동 관련 활동을 하는 단체/개인 네트워크'라고 했는데 구체적으로 어떤 의미인가요?
- 타단체와 중복사업은 지원이 불가하다고 했는데 '중복사업'이란 구체적으로 어떤 것을 뜻하나요?
- 사업비, 인건비, 운영비 편성 비율이 어떻게 되나요?

## 07 자주 하는 질문

### 3 사업 심사 관련 질문

- 심사위원회는 어떻게 구성하나요?
- 서류심사에서 주로 확인하는 점은 무엇인가요?
- 코로나19 확산 우려가 있는데 면접심사는 대면으로 하나요?
- 면접심사에서는 주로 어떤 내용을 질문하나요?

### 4 사업 진행 관련 질문

- 사업비 정산은 어떻게 하나요?
- 사업계획을 변경하려면 어떻게 하나요?
- 매뉴얼에 명시된 행사에 모두 참석해야 하나요?
- 사업 평가는 어떻게 진행하나요?

이외 궁금하신 사항은 서울노동권익센터 정책기획실 (070-4610-4056/  
miminaing@labors.or.kr)로 문의해주시기 바랍니다.